

BASEN - HISTORIA POWSTANIA

Historia jednej z najważniejszych inwestycji w powojennej historii Wolsztyna zaczęła się właściwie 20 lat temu, kiedy to **latem 1988** roku podczas **turnieju miast**, w którym **Wolsztyn** rywalizował z **pomorskim Człuchowem**, jedną z punktowanych konkurencji była zbiórka pieniędzy na wybrany cel społeczny, którym w naszym przypadku miała być kryta pływalnia.

Gmina Wolsztyn nie była jednak wówczas dostatecznie przygotowana, szczególnie pod względem infrastrukturalnym, do podjęcia trudu realizacji tak dużej inwestycji. Miasto Wolsztyn było skanalizowane w niewielkim stopniu, wsie gminne nie posiadały kanalizacji wcale, a większość z nich czekała na wodociąg i gaz. Modernizacji wymagała gminna oczyszczalnia ścieków oraz sieć dróg gminnych. Stąd wynikła decyzja ówczesnych władz, by zebraną kwotę przeznaczyć na budowę kanalizacji sanitarnej. Stopniowy wzrost nakładów inwestycyjnych, zauważalny w naszej gminie od momentu powstania samorządu lokalnego, w połączeniu z działaniem programowym w poszczególnych działach infrastruktury, spowodował osiągnięcie bardzo wysokich wskaźników uzbrojenia terenu i pozwolił na podjęcie kolejnego wyzwania, czyli budowy pływalni w naszym mieście.

Tak duże przedsięwzięcie musiało oczywiście za sobą pociągnąć konieczność wcześniejszego przedyskutowania kilku istotnych kwestii, takich jak: **zbilansowanie kosztów, lokalizacja czy też wymogi techniczne dla tego typu obiektów.**

Jeśli chodzi o lokalizację brane były pod uwagę **3 działki: boisko ZSZ przy ulicy Kusocińskiego, dawny plac targowy u zbiegu ulic: Lipowa - Gajewskich oraz teren u zbiegu obwodnicy i ulicy Komorowskiej.** Po wielu spotkaniach samorządu miejskiego i powiatowego, po analizie takich parametrów jak: wielkość działki, możliwości komunikacji i zapewnienia dostatecznej ilości parkingów, budowa geologiczna terenu, możliwość promocji obiektu dla przyjezdnych itd., ostatecznie radni miejscy jednogłośnie zaaprobowali propozycję Burmistrza - **budowy pływalni przy ulicy Komorowskiej.**

W międzyczasie czynione były starania o pozyskanie środków finansowych na inwestycję. Początkowo braliśmy pod uwagę środki unijne, jednakże okazało się, iż nie dość, że nie było w tym czasie możliwości złożenia stosownego wniosku (brak ogłoszeń o konkursie), to jeszcze niestety tego typu przedsięwzięcia nie były preferowane przez instytucję wdrażającą Zintegrowany Program Operacyjny Rozwoju Regionalnego. Złożyliśmy więc wniosek o **dotację do Urzędu Marszałkowskiego ze środków Urzędu Kultury Fizycznej i Sportu**, gdzie - dzięki podjętym staraniom - znaleźliśmy się na czele listy rankingowej i otrzymaliśmy maksymalną możliwą dotację, czyli **2 mln zł.** Również Powiat Wolsztyński zadeklarował udział finansowy w kwocie **1,25 mln zł.** Resztę postanowiliśmy sfinansować z preferencyjnych kredytów z **Banku Ochrony Środowiska i z budżetu gminy.**

Dużym wyzwaniem, zważywszy na zmieniające się w szalonym tempie światowe technologie, był opis wymagań technicznych stawianych pływalni, co musiało znaleźć się w opisie przedmiotu zamówienia w ramach ogłoszonego 29 lipca 2005 roku: „**Konkursu na opracowanie dokumentacji projektowo - kosztorysowej zespołu basenowo - rekreacyjnego przy ulicy Komorowskiej w Wolsztynie**”.

Punktem wyjścia do wyboru projektanta było przedłożenie koncepcji architektoniczno-urbanistycznej wraz z określeniem założeń technologii i wskaźników ekonomicznych obiektu. Na ogłoszenie o konkursie odpowiedziało 5 pracowni architektonicznych z terenu całego kraju.



Powołany przez Burmistrza sąd konkursowy, złożony głównie ze specjalistów z branż: architektoniczno-urbanistycznej, konstrukcyjnej i instalacyjnej wytypował dwóch finalistów, spośród których, w wyniku przeprowadzonych negocjacji, wybrana została Pracownia Architektoniczna Piotr Dominiczak i Mariusz Szczuraszek z Ostrowa Wielkopolskiego. Wybrani projektanci mieli wówczas na koncie kilka podobnych obiektów, m.in. projekty: pływalni w Suchej Beskidzkiej, kompleksu rekreacyjnego w Żyrardowie, pływalni miejskich w Hajnówce i w Gostyniu.



PODPISANIE UMOWY NA WYKONANIE PROJEKTU

W styczniu 2006 roku podpisana została umowa na wykonanie projektu z terminem zakończenia prac określonym na dzień 31 sierpnia 2006 roku i wartością zamówienia wynoszącą **489.220 zł**. Zaproponowana przez projektantów w ofercie koncepcja była oczywiście tylko zarysem wymagającym dużego uszczegółowienia, przede wszystkim w zakresie technologii uzdatniania wody i rozwiązań funkcjonalnych.

W celu bieżącej konsultacji propozycji projektowych, Burmistrz Wolsztyna powołał specjalny zespół opiniujący, na którego czele sam stanął i który co najmniej raz w miesiącu spotykał się z projektantami w celu omówienia tematu.



Ostatecznie powstał obszerny projekt pływalni, na który w dniu **6 września 2006 roku** otrzymaliśmy **pozwolenie na budowę**. Decyzję o rozpoczęciu prac podjęliśmy po kilku miesiącach - cały czas w międzyczasie poszukując dodatkowych źródeł finansowania.

W dniu 24 czerwca 2007 roku w Biuletynie Zamówień Publicznych ukazało się ogłoszenie o przetargu, a już **16 sierpnia 2007 roku** nastąpiło **podpisanie umowy na wykonawstwo robót z miejscowym Przedsiębiorstwem Budownictwa Ogólnego „Dana-Bud” za kwotę 15,3 mln zł, a termin wykonania określono na 16 grudnia 2008.**



PODPISANIE UMOWY NA BUDOWĘ BASENU – 16 SIERPNIA 2007

Ze znaną na rynku budowlanym z rzetelnego wykonawstwa dużych obiektów przemysłowych i sportowych firmą Państwa Danuty i Stanisława Karczów, współpracowało grono sprawdzonych podwykonawców, większość również z terenu gminy Wolsztyn, czyli:

- Systemy Ciepłno-Klimatyzacja Pana Jakuba Lorenza z Obry w zakresie robót instalacyjnych;
- Zakład Usług Pomiarowo-Kontrolnych Pana Marka Jarmużka z Wolsztyna w zakresie robót elektrycznych;
- Zakład Usług Teleelektronicznych TELGRO Pana Sławomira Groblewicza z Wolsztyna w zakresie instalacji teletechnicznej;
- Nautilus Sp. z o.o. z Warszawy w zakresie technologii uzdatniania wody;
- Przedsiębiorstwo Budowlano-Drogowe SOLFATER z Grodziska Wielkopolskiego w zakresie robót drogowych i zagospodarowania terenu.

Inspektorami nadzoru inwestorskiego zostali:

- w branży ogólnobudowlanej - mgr inż. Grzegorz Wysocki;
- w branży elektrycznej- mgr inż. Benon Jąder;
- w branży sanitarnej i technologii uzdatniania wody - mgr inż. Kazimierz Ciechociński.

Wzorem etapu przygotowań projektowych, Burmistrz Wolsztyna wprowadził zasadę regularnych spotkań roboczych w gronie projektantów, wykonawców i przedstawicieli inwestora, na których omawiane były wszelkie problemy związane z budową, a także zapadały decyzje dotyczące ewentualnych korekt rozwiązań projektowych.



Jedną z bardziej znaczących zmian **było wydłużenie zjeżdżalni**, która początkowo miała liczyć 47 metrów długości, a ostatecznie na wniosek Burmistrza, po dokonaniu niezbędnych analiz konstrukcyjnych, została zwiększona do 85 m.

Krótkie kalendarium budowy pływalni przedstawia się następująco:



- 28 września 2007 roku - zakończenie betonowania ław fundamentowych;



- 15 października 2007 roku – uroczystość wmurowania aktu erekcyjnego pływalni;



- 20 października 2007 roku - rozpoczęcie realizacji głównej niecki basenowej;
- 15 stycznia 2008 roku – zakończenie robót konstrukcyjnych niecki głównej;



- 8 lutego 2008 roku - zakończenie realizacji konstrukcji basenu rekreacyjnego;

- 12 marca 2008 roku - montaż konstrukcji dachu;



- 31 marca 2008 roku - rozpoczęcie montażu pokrycia dachowego;



- od 2 kwietnia do 10 maja 2008 roku-prace tynkarskie na obiekcie;

- 23 kwietnia 2008 roku - rozpoczęcie robót instalacyjnych (wod.-kan., c.o., wentylacyjnych, elektrycznych);



- od 20 maja do 4 czerwca 2008 roku - próby szczelności niecki głównej i rekreacyjnej;





- 1 lipca 2008 roku - początek prac brukarskich przy parkingu głównym;



- 9 lipca 2008 roku - wejście płytkarzy na plac budowy (niecki basenowe, posadzki, ściany);



- 30 lipca 2008 roku - rozpoczęcie montażu zjeżdżalni;



- od 16 sierpnia do 10 października 2008 roku - roboty wykończeniowe w pomieszczeniach odnowy biologicznej;

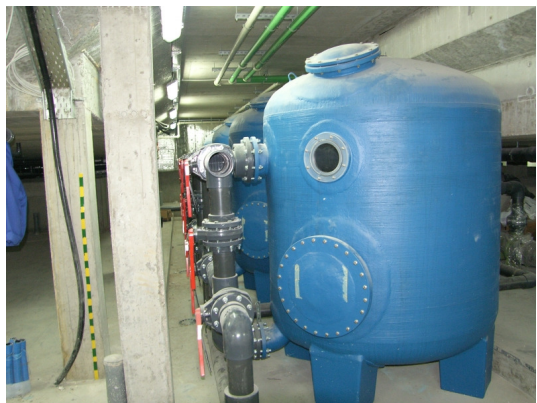
- 20 sierpnia 2008 roku – montaż wieży zjeżdżalni ponad dachem;



- 1 września 2008 roku - powołanie kierownika pływalni przez Burmistrza Wolsztyna. Konkurs na to stanowisko wygrał Wolsztynianin Pan Paweł Gmerek;



- od 15 września do 31 października 2008 roku - prace związane z technologią uzdatniania wody basenowej;



- 21 października 2008 roku - uporządkowanie terenu i nasadzenie zieleni ozdobnej;



- 29 października 2008 roku - podjęcie przez Radę Miejską uchwały o powołaniu zakładu budżetowego pod nazwą Miejski Ośrodek Sportu i Rekreacji, obejmującego swoim zakresem działania istniejący ośrodek sportu i rekreacji oraz nowo powstałą pływalnię;
- 3 listopada 2008 roku - rozpoczęcie rozruchu technologicznego pływalni i **wreszcie.....grudzień 2008 roku - otwarcie obiektu dla użytkowników.**

W wyniku opisanych działań powstał nowoczesny architektonicznie i technologicznie obiekt stanowiący piękną wizytówkę naszego miasta na wjeździe od strony Poznania.

W dwukondygnacyjnym, jednobryłowym budynku znajduje się hala basenowa z zapleczem technicznym i socjalnym oraz zespół odnowy biologicznej. W hali basenowej przewidziano m.in.:



- basen sportowy w postaci niecki żelbetowej o wymiarach 25,00 x 12,50 m, o głębokości 1,2 – 1,8m , dostosowany do użytkowania przez osoby niepełnosprawne;



- basen szkoleniowo – rekreacyjny, o kształcie nieregularnym o pow. 102 m² – w postaci niecki żelbetowej - z atrakcjami typu masaż karku, gejzer powietrzny, ławeczki i leżanki z masażem powietrznym;



- zjeżdżalnię rurową o długości ca 85 mb z basenem hamownym;



- brodzik o kształcie nieregularnym ze zjeżdżalnią i parasolem wodnym ;

- wannę do hydromasażu;



- zespół odnowy biologicznej składający się z salki fitness, zespołu szatni, pokoju masażysty, zespołu saun oraz solarium.



W zespole saun przewidziano sauny suche, sauny parowe, pomieszczenie wypoczynku, basenik z zimną wodą i natryski (patrz okładka).

Wszystko to czeka na Państwa i mamy nadzieję, że w pełni spełni Państwa oczekiwania. Życzymy miłego użytkowania!



CENNIK USŁUG PŁYWALNI MIEJSKIEJ W WOLSZTYNIE

Dzieci *, młodzież szkolna, renciści i emeryci

Dzień tygodnia	Godzina	Cena 1 godz.	Dopłata za każde rozpoczęte 5 min.
Poniedziałek – Piątek	6.00 – 8.00	5,00 zł	0,42 zł
	8.00 – 22.00	7,50 zł	0,63 zł
Sobota, Niedziela i Święta	6.00 – 8.00	6,00 zł	0,50 zł
	8.00 – 22.00	8,50 zł	0,71 zł

* dzieci do lat 3 - bezpłatnie

Osoby dorosłe

Dzień tygodnia	Godzina	Cena 1 godz.	Dopłata za każde rozpoczęte 5 min.
Poniedziałek – Piątek	6.00 – 8.00	6,50 zł	0,55 zł
	8.00 – 22.00	9,00 zł	0,75 zł
Sobota, Niedziela i Święta	6.00 – 8.00	7,00 zł	0,58 zł
	8.00 – 22.00	9,50 zł	0,80 zł

Karnety

Kwota do wykorzystania	Cena karnetu	Czas na wykorzystanie
Złota Karta 500 zł	420 zł*	150 dni
Srebrna Karta 300 zł	255 zł*	120 dni
250 zł	215 zł*	90 dni
200 zł	170 zł*	90 dni
150 zł	130 zł*	60 dni
100 zł	90 zł*	45 dni
50 zł	45 zł*	30 dni

* wartość karnetu upoważnia do korzystania ze wszystkich atrakcji proponowanych przez Pływalnię Miejską w Wolsztynie

Solarium

- Poniedziałek – Piątek 0,80 zł / min
- Sobota, Niedziela i Święta 1 zł / min

Sauna (parowa, solankowa, sucha) - 5zł / 20 min + każda dodatkowa min. 0,25zł

Masaż

15 zł / 15 min

Szkoły (w ramach lekcji WF – grupy 15 os.) – 6,50 zł od osoby + opiekun za darmo

Wejście grupowe przedszkolaków (grupy 10 os.) – 6,00 zł od osoby + 2 opiekunów za darmo

Grupy zorganizowane (min. 15 os.) – 7,00 zł od osoby + opiekun za darmo