



Miasto i Gmina Wolsztyn

20 lat
„Pełną Parą”



czyli co się u nas zmieniło od 1990 roku...



Wolsztyn



Szanowni Państwo!

Dwadzieścia lat, jakie upłynęły od pierwszych wolnych wyborów samorządowych po zmianach w Polsce, skłania do refleksji. Rozpoczął się wtedy proces przekształceń ustrojowych, w którym odbudowa samorządu terytorialnego zajmuje ważne miejsce w tworzeniu państwa demokratycznego.

W wyniku reformy, której twórcą był prof. Michał Kulesza, wprowadzonej ustawą z dnia 8 marca 1990 roku o samorządzie terytorialnym oraz ustawą z dnia 22 marca 1990 roku o terenowych organach rządowej administracji ogólnej w Rzeczypospolitej Polskiej został ukształtowany dualistyczny model ustroju administracji publicznej w terenie. Gmina, będąca jednocześnie jednostką samorządu terytorialnego, stała się elementem zasadniczego podziału terytorialnego stopnia podstawowego. Zgodnie z postulatem decentralizacji, samorząd terytorialny, jako podstawowa i najpełniejsza forma decentralizacji administracji, powołany został do wykonywania zadań publicznych w sposób samodzielny.

Idea samorządności terytorialnej sprowadza się do przyznania wspólnotom lokalnym prawa decydowania o najistotniejszych dla nich sprawach. Dla mieszkańców miast, miasteczek i wsi najważniejsze są przecież te kwestie, które dotyczą ich bezpośrednio: drogi, kanalizacja, komunikacja, oświetlenie ulic, oświata, kultura, itp. Są to zarazem te problemy, których nigdy nie widać dobrze z perspektywy urzędów centralnych. Kompetencja wspólnot lokalnych dotyczyć ma nie tylko identyfikacji problemów, ale i sposobów działania oraz pozyskiwania i wydawania pieniędzy. Ważną cechą samorządności terytorialnej jest także to, że przedstawiciele wybierani są spośród ludzi zwykle dobrze znanych społeczności lokalnej. Łatwiejsze zatem wydaje się dotarcie do radnego, będącego zarazem sąsiadem i przedstawienie mu problemu.

Panie i Panowie! W dalszej części tego opracowania pozwolę sobie krótko opisać najważniejsze elementy przebudowy i rozwoju lokalnego w naszej gminie w ciągu minionych 20 lat samorządności.

Zapewne większość z nas pamięta pierwsze wybory do samorządu gminnego w roku 1990. Wyłoniona w ich wyniku 29 – osobowa Rada Miejska złożona była z wielu indywidualności, reprezentujących często bardzo zróżnicowane poglądy polityczne, połączonych jednak podstawowym celem, jakim było zdynamizowanie rozwoju naszej gminy, a w konsekwencji poprawa warunków życia jej mieszkańców. Pierwszym przewodniczącym Rady został Pan Maciej Myczka, którego w kwietniu 1992 roku zastąpił Pan Piotr Krajewski, a na stanowisko pierwszego powojennego burmistrza Wolsztyna radni wybrali Pana Jana Wosia. Zastępcami burmistrza zostali Pan Jan Koziółek i moja skromna osoba. Ta pierwsza kadencja była doskonałą szkołą samorządności. Przede wszystkim sami mogliśmy decydować, co jest dla nas najważniejsze w szeregu bardzo wielu dziedzin życia gminy, mogliśmy stworzyć własne priorytety.

Chyba najlepszym miernikiem tych działań są podjęte przez nowy samorząd inwestycje, o których decydowały dotychczas władze szczebla co najmniej wojewódzkiego, a realizowane były w bardzo niewielkim zakresie. Nowo wybrana rada doskonale zdawała sobie sprawę, jak wielu nakładów wymaga nasze środowisko naturalne. Uporządkowania wymagały praktycznie wszystkie jego dziedziny, tzn. gospodarka wodno – ściekowa i odpadowa, ochrona atmosfery, ochrona zasobów przyrodniczych. W związku z tym działalność inwestycyjna naszego samorządu w latach 90-tych skupiała się przede wszystkim na infrastrukturze ochrony środowiska. Podstawową sprawą było oczywiście jak najszybsze skanalizowanie Wolsztyna i pobliskich wsi, by odciąć źródła zanieczyszczeń ściekowych dla lokalnych wód powierzchniowych. Mielśmy już wtedy wybu-





dowaną w latach 70-tych mechaniczną oczyszczalnię ścieków na Berzynie spełniającą obowiązujące wówczas standardy oczyszczania ścieków, jednak dociążoną w zaledwie 30%. I tak, startując z punktu wyjścia jakim było posiadanie **14,2 km kolektorów sanitarnych** na terenie Wolsztyna, dziś doszliśmy do ponad **150 km sieci kanalizacyjnej** na terenie miasta i wsi gminnych, współpracującej z **62 lokalnymi przepompowniami ścieków** tłoczącymi ścieki do przepompowni głównej w Wolsztynie. Trwające aktualnie prace kanalizacyjne na terenie Tłok, Nowej Dąbrowy, Nowego Widzimia, Starego Widzimia, Rudna i Wilcza dołożą do tego kolejne **31 km sieci oraz 17 przepompowni**.

W tym miejscu pragnę podkreślić konsekwencję w działaniach na rzecz uporządkowania gospodarki ściekowej gminy Wolsztyn wykazywaną przez kolejne rady. Jej potwierdzeniem było przyjęcie w 1997 roku w drodze uchwały dokumentu pn. „Gospodarka ściekowa gminy. Program ogólny”, przewidującego, poza rozbudową sieci kanalizacyjnej, wykorzystanie i równoległą modernizację dwóch funkcjonujących na terenie miasta oczyszczalni – miejskiej i Okręgowej Spółdzielni Mleczarskiej. Przewodniczącym Rady Miejskiej był wówczas obecny Starosta Wolsztyński - Pan Ryszard Kurp, którego w 1997 roku zastąpił Pan Zdzisław Wójtowicz, a Burmistrzem - Pan Jan Koziółek. Chyba największym wyzwaniem w tym zakresie podjętym przez samorząd gminny III kadencji (1998-2002), kiedy to funkcję Przewodniczącego Rady pełnił Pan Piotr Maszner, a Burmistrza - Pan Jan Słomiński, była modernizacja gminnej oczyszczalni ścieków. Dzięki wykorzystaniu w maksymalnym stopniu możliwości dofinansowania przedsięwzięcia z preferencyjnych źródeł pozabudżetowych, udało się je wykonać zgodnie z planem i jesienią 2003 roku, już jako Burmistrz Wolsztyna - wybrany w I bezpośrednich wyborach wraz z Przewodniczącym Rady Miejskiej IV kadencji – Panem Wojciechem Kazubskim, mieliśmy zaszczyt uroczystie oddać obiekt do użytkowania. Dziś **91%** ścieków sanitarnych trafia do nowoczesnej, spełniającej unijne standardy oczyszczalni, a mimo to mamy jeszcze rezerwę, by przyjąć ścieki z nowopowstałych zakładów pracy i osiedli mieszkaniowych.



W 1990 roku mieliśmy ok. **60 km wodociągów w Wolsztynie** i kilku przyległych miejscowościach, zasilanych z ujęcia wody we Wroniawach lub z lokalnych ujęć wiejskich. Mając świadomość złego stanu sani-

tarnej większości ujęć indywidualnych – również maksymalnie wykorzystując źródła pozabudżetowe – systematycznie wodociągowaliśmy kolejne miejscowości naszej gminy, powiększając tym samym funkcjonującą w gminie sieć wodociagową do **238 km** i osiągając bardzo wysoki wskaźnik dostępu mieszkańców do wody sieciowej, t.j. **98%**.

Szanowni Czytelnicy!

Dużym problemem, z którym musiała uporać się Rada Miejska pierwszej kadencji była budowa gminnego wysypiska odpadów. Przypomnę, że funkcjonowało wówczas w naszej gminie kilka nielegalnych wysypisk wiejskich, w żaden sposób nie zabezpieczonych i eksploatowanych doraźnie. Dodam również, że nie obowiązywało wówczas prawo zamówień publicznych i przyjęta przez nas procedura wyłonienia wykonawcy nowego wysypiska, była naszym autorskim przykładem przyszłego przetargu nieograniczonego. Przyjęte wówczas rozwiązania techniczne spowodowały, że **powstałe w 1992 roku wysypisko w Powodowie** było jednym z najnowocześniejszych w kraju, spełniającym zarazem europejskie standardy dla tego typu obiektów.



Pojawił się jednak problem, jak spowodować, by śmieci z Wolsztyna i innych miejscowości w naszej gminie trafiały właśnie tu. Pomogły nam doświadczenia naszych niemieckich partnerów i opracowaliśmy własną wersję zryczałtowanej odpłatności za wywóz odpadów, która w ciągu minionych lat stała się wzorcem dla wielu innych samorządów. Po kilku latach prób obowiązywania „wskaźnika” na ograniczonym obszarze gminy oraz prowadzonej na szeroką skalę edukacji ekologicznej, Rada Miejska II kadencji podjęła ryzyko przeprowadzenia referendum dotyczącego samoopodatkowania się mieszkańców na rzecz kosztów wywozu odpadów z posesji, w którym 87% uczestników pozytywnie oceniło proponowany sposób odpłatności. Dziś wszyscy mieszkańcy Gminy Wolsztyn objęci są zorganizowanym wywozem odpadów, a dawny problem „dzikich wysypisk” jest już marginalny. Oczywiście w dziale odpady – tak jak w innych dziedzinach ochrony środowiska – oparliśmy się na programie przyjętym



w 1997 roku przez Radę Miejską. Konsekwencją wcześniej podjętych działań musiało być wprowadzenie pełnej segregacji odpadów na terenie całej gminy oraz rozbudowa składowiska o kolejną kwaterę.

Rok 2004 i wejście Polski do Unii Europejskiej skutkowało koniecznością dostosowania polskiego prawodawstwa do unijnych standardów. Istotne zmiany dotyczyły właśnie kwestii odpadów, a w szczególności wprowadzenia systemów gromadzenia odpadów o dużym zasięgu. Dlatego też nasza inicjatywa z 2000 roku dotycząca powstania **Związku Międzygminnego Obra**, zrzeszającego gminy tworzące Powiat Wolsztyński i zajmującego się dziś całością spraw związanych z prowadzeniem gospodarki odpadowej gmin członkowskich, doskonale wpisala się w obowiązujący stan prawny.

Z pewnością pamiętacie Państwo liczne społeczne komitety gazyfikacji poszczególnych miejscowości, których współpraca z gminą przyczyniła się do powstania w ciągu minionych lat **90 km sieci gazowych**. Dodając do tego istniejące 30 km otrzymamy łącznie **120 km gazociągów w gminie Wolsztyn**, co daje **85%** wskaźnik dostępności naszych mieszkańców do tej sieci. Poprawiło to nie tylko standard życia mieszkańców wsi, ale przede wszystkim znacząco – dzięki zmianie systemu ogrzewania – przyczyniło się do zmniejszenia emisji szkodliwych gazów i pyłów do atmosfery. Tu również działaliśmy zgodnie z opracowaną „Koncepcją gazyfikacji gminy Wolsztyn”.



Wszystkie inwestycje i inne przedsięwzięcia z zakresu ochrony środowiska podejmowane w minionych latach przez nasz samorząd zostały docenione w licznych konkursach o zasięgu krajowym (ich wykaz znajduje się w dalszej części opracowania), a uzyskane nagrody finansowe przyspieszyły realizację kolejnych. **Myślę jednak, że uzyskany m.in. tytuł „Gminy przyjaznej środowisku” jest w naszym przypadku równoważny gminie przyjaznej inwestorom, gdyż to oni głównie poszukują miejsc do inwestowania, zapewniających zachowanie obowiązujących reżimów środowiskowych, a takie warunki – dzięki podjętym w minionych latach inwestycjom – może zaoferować dziś nasza gmina.**

Szanowni Państwo!

Uznając priorytet inwestycji z zakresu ochrony środowiska, nie zapominaliśmy też o innych elementach infrastruktury takich, jak: drogi, chodniki, ścieżki rowerowe, oświetlenie uliczne, budownictwo komunalne, oświatowe i sportowe czy infrastruktura turystyczna, a na zintensyfikowanie tych działań przyszedł czas po położeniu „tego, co pod ziemią”, czyli w kończącej się V kadencji Rady Miejskiej w Wolsztynie, której przewodniczył Pan Krzysztof Lisiewicz.



Systematycznie, w miarę możliwości finansowych budżetu gminy, utwardzamy i remontujemy drogi gminne, choć zadanie jest o tyle utrudnione, że przez wiele lat stosunkowo niewiele środków na ten cel można było pozyskać z zewnątrz. Ostatnie lata przyniosły jednak korzystne zmiany w tym zakresie, bo pojawiły się dotacje unijne i krajowe (m.in. tzw. „schetynówki”), z których w maksymalnym stopniu staramy się korzystać, więc i w tej dziedzinie majątek gminy w ostatnich latach znacząco się powiększył. Dziś w mieście nawierzchnię „twardą” posiada **22,4 km ulic** (na 24 km istn. dróg), a na terenach wiejskich **29,8 km** (na istn. 97,7 km). Stosunkowo dużo mamy do zrobienia jeszcze w zakresie rozbudowy sieci ścieżek rowerowych, choć w minionym czasie udało się wybudować prawie **10 km bezpiecznych traktów dla rowerzystów**, nie licząc kilku wytyczonych i ulepszonych ścieżek gruntowych o charakterze turystyczno-spacerowym.



W znaczącym stopniu udało się zrealizować proces modernizacji oświetlenia ulicznego na energooszczędne. Wspomnę w tym miejscu, że wykorzystaliśmy preferencyjne warunki finansowania tego typu inwestycji oferowane przez Bank Ochrony Środowiska. Dzięki temu budżet gminy nie odczuł skutków licznych podwyżek cen prądu, a nawet udało się uzyskać wymierne oszczędności.

Próbując rozwiązać jeden z bardzo trudnych problemów niedostatku mieszkań komunalnych, nie ograniczyliśmy się wyłącznie do budowy nowych budynków wielorodzinnych. Dwa takie budynki powstały w latach 90-tych w Wolsztynie (ulice: Przemysłowa i Słoneczna), a w roku 2000 - pierwsze mieszkania komunalne w systemie szeregowym na Berzynie. Pozostałe – uzbrojone działki, w większości w drodze przetargu ograniczonego, oddaliśmy w użytkowanie wieczyste osobom z listy oczekujących na mieszkania komunalne.



Dzisiaj osiedle zamieszkuje **56 rodzin**, a po nabyciu przez gminę sąsiadującego z osiedlem terenu udało się wydzielić **kolejne 26 działek**, z których 13 kupiły rodziny zakwalifikowane do przetargu ograniczonego, zgodnie z zasadami preferencji określonymi w stosownej uchwale Rady Miejskiej. Innym, często stosowanym sposobem, jest adaptacja budynków użyteczności publicznej, pomieszczeń użytkowych i strychów na lokale mieszkalne, jak to uczyniliśmy np. w przypadku byłego żłobka przy ul. 5 Stycznia, dzięki czemu uzyskaliśmy 12 mieszkań czy w przejętym od PKP budynku biurowca przy ul. Kolejowej, w którym powstały 22 mieszkania. Wiele prac modernizacyjnych dokonywanych jest przez działający od **1 lipca 1998 roku Zakład Gospodarki Mieszkaniowej**, który jest administratorem gminnych zasobów mieszkaniowych oraz Ośrodka Wypoczynkowego w Rudnie.



Panie i Panowie!

Przez minione 20 lat znacząco zmienił się wizerunek gminnych obiektów oświatowych, a w szczególności od momentu wejścia w życie reformy oświatowej w 1999 roku i przejęciu tej bardzo ważnej dziedziny życia przez samorządy. Od tego czasu wybudowaliśmy 6 sal sportowych, rozbudowaliśmy Szkołę Podstawową w Starym Widzimiu, Gimnazjum w Kębłowie i ostatnio Zespół Szkolno-Gimnazjalny w Obrze, nową Szkołę Podstawową zyskało Karpicko, powstało kilka wielofunkcyjnych boisk sportowych. Prawie wszystkie placówki ogrzewane są gazem – dzięki zmodernizowaniu dawnych kotłowni węglowych, mają wymienione okna i wyremontowane dachy. Corocznie też kilkaset tysięcy złotych przeznaczamy na drobne remonty i podnoszenie standardów wyposażenia naszych 20 obiektów oświatowych, choć potrzeb w tym zakresie jest dużo więcej.

Z pewnością jednak pośród „inwestycji 20-lecia”, poza gminną oczyszczalnią ścieków, prym wiedzie długo oczekiwana przez nas wszystkich kryta pływalnia w Wolsztynie – nowoczesny i atrakcyjny architektonicznie obiekt oddany do użytku w grudniu 2008 roku. Nieprzypadkowo wspominam o niej w części dotyczącej inwestycji oświatowych, bowiem jednym z nadrzędnych celów tego przedsięwzięcia było upowszechnienie umiejętności pływania wśród dzieci i młodzieży w naszej gminie. Dziś obowiązkowe zajęcia z nauki pływania mają uczniowie klas IV szkół podstawowych,



a pozostali mogą skorzystać z bogatej oferty zajęć pozalekcyjnych odbywających się na basenie. Zarówno pływalnia, jak i stadion wraz z całą infrastrukturą towarzyszącą, eksploatowane są przez utworzony w **grudniu 2008 roku Miejski Ośrodek Sportu i Rekreacji**, który realizuje dotychczasowe zadania OSiR podległego wcześniej Zakładowi Gospodarki Komunalnej. Aktualnie MOSiR przygotowuje się do kolejnej dużej inwestycji, czyli rozbudowy obiektów stadionowych przy ul. Boh. Bielnika, w ramach czego powstaną m.in.: nowa 400-metrowa bieżnia, 2 skocznie w dal, skocznia wzwyż, stanowisko do pchnięcia kulą, wielo-



funkcyjna hala sportowa z bieżnią 60-metrową oraz w końcowym etapie planowana jest rozbudowa hotelu o część rekreacyjno-sportową z parkingiem. Zadanie przewidziane jest do dofinansowania ze środków Ministerstwa Sportu.

Kryta pływalnia to piękna wizytówka turystyczna Wolsztyna, a jeśli dodamy do tego kilkuletnie inwestycje w rejonie jeziora Wolsztyńskiego (rekultywacja wód zbiornika, „Szlak Żurawi”, pomosty widokowe, promenada) oraz naszą parowozownię i liczne zabytki zarówno w mieście, jak i na terenach wiejskich, ośrodki wypoczynkowe i hotele (m.in. w Wolsztynie, Karpicku, Rudnie i Wilczu), gastronomię na wysokim poziomie, chyba nie przesadzone będzie stwierdzenie, że turysta nie powinien się u nas nudzić.

Szanowni Czytelnicy!

Całkiem niedawno na terenie miasta mieliśmy kilka mało chlubnych miejsc, mocno kontrastujących z powszechną opinią o jego wizerunku. Mam tu na myśli tzw. „rów miejski”, „łąki”, dawne place targowe: przy ul. Wodnej i u zbiegu ulic Gajewskich-Lipowa czy plac pomiędzy ulicami Słodowa-5 Stycznia. Próbując zmienić ten stan rzeczy, jeszcze w poprzedniej kadencji Rady, rozpoczęliśmy od opracowania koncepcji odprowadzenia wód deszczowych z terenu miasta, gdyż właśnie wspomniane wcześniej miejsca stanowią istotne jej elementy. W ten sposób powstał **Plac Partnerstwa Miast** z piękną architekturą nawiązującą do staromiejskiej zabudowy, parkingami, terenem zielonym z placem zabaw oraz deptakiem spacerowym wzdłuż zmodernizowanego „rowu miejskiego”. „Łąki” natomiast (wcześniej nabyte od prywatnych właścicieli przez gmi-



nę), dzięki wybudowaniu 3 stawów retencyjnych, są dla nas zabezpieczeniem w sytuacji obfitych opadów deszczu. Wkrótce powstaną tam ciągi spacerowe i plac zabaw, co stworzy kolejne miejsce do rekreacji w centrum miasta. Estetycznym miejscem wypoczynku jest również Plac Hoene-Wrońskiego. Wizerunek zmienia dawny plac targowy u zbiegu ulic Gajewskich-Lipowa nabyte przez inwestora prywatnego.

Centralnym punktem większości miast w Polsce jest rynek i dlatego powinien on być dobrą wizytówką miejscowości. Nasz wolsztyński Rynek długo czekał na zmianę oblicza, bo przecież było wiele pilniejszych

i potrzebniejszych społeczeństwu inwestycji. Dlatego wprowadzenie tego przedsięwzięcia do tegorocznego budżetu stanowi piękne zwieńczenie działań inwestycyjnych podejmowanych przez nasz samorząd od 1990 roku. Wcześniejsza rozbudowa ratusza, wymiana sieci podziemnych, budowa odwodnienia i wreszcie położenie nowej nawierzchni z płyt granitowych wraz z „wtopioną w płyty” fontanną oraz całym szeregiem elementów „małej architektury” powoduje, że dziś nie mamy się czego wstydzić i możemy być jeszcze bardziej dumni z naszego miasta.

Tabelaryczne zestawienie najważniejszych inwestycji minionego 20-lecia, wykres nakładów inwestycyjnych ponoszonych w minionych latach oraz pozyskanych przez nasz samorząd środków pozabudżetowych, znajdziecie Państwo w dalszej części opracowania.



Chciałbym w tym miejscu podkreślić niezaprzeczalny związek pomiędzy wzrastającym poziomem infrastruktury technicznej w naszej gminie i rozwojem lokalnej gospodarki w minionych latach. Większość działających u nas zakładów pracy powstała w latach 90-tych i na początku 2000 roku, a wiele istniejących wcześniej rozbudowało swoje firmy i rozszerzyło działalność, stwarzając nowe miejsca pracy. To dzięki naszym przedsiębiorcom, którzy odważnie wkroczyli w gospodarkę rynkową i umocnili w nowej rzeczywistości swoją pozycję, nasza gmina może chlubić się jednym z najniższych wskaźników bezrobocia w województwie i kraju. W dalszej części niniejszego wydawnictwa zamieszczone są wizytówki większości firm z naszego terenu – zachęcam do ich lektury.

Szanowni Państwo!

Jednak nie tylko inwestycjami gmina żyje. W pierwszych latach funkcjonowania samorządu zupełnie inaczej przedstawiały się proporcje wydatków budżetowych. Nie było potężnej, pochłaniającej ponad **40 % wydatków** pozycji pod nazwą **oświata**, której utrzymanie - na poziomie przedszkoli, szkół podstawowych i gimnazjów - w 1996 roku przejęła gmina. Co prawda wzmocniono wówczas budżety samorządowe nowym transferem z budżetu państwa, czyli subwencją oświatową, jednak pokrywa ona około 60 % potrzeb. Chcąc utrzymać na dobrym poziomie naszą bazę oświatową (łącznie 20 placówek) i warunki nauczania, resztę dołożyć musimy z budżetu.

W roku 1999 weszła w życie kolejna reforma oświatowa prowadząca do przekształcenia dwustopniowego systemu szkolnictwa w strukturę trzystopniową. Z perspektywy minionych lat możemy powiedzieć, że przeprowadzona została w naszej gminie bardzo sprawnie. W jej wyniku, po kolejnych zmianach organizacyjnych, obejmujemy opieką: 3 gimnazja, 1 zespół szkolno-gimnazjalny, 9 szkół podstawowych (w tym 5 z klasami I-III), 2 zespoły szkolno-przedszkolne, 5 przedszkoli (w tym 1 wraz ze żłobkiem oraz 1 przekształcone ostatnio ze Szkoły Podstawowej w Chorzeminie), a także 6 tzw. punktów przedszkolnych funkcjonujących przy szkołach wiejskich. Obecna sieć szkolno-przedszkolna obejmuje również cykl kształcenia w ramach oddziałów integracyjnych, począwszy od wieku przedszkolnego (Przedszkole Nr 3), poprzez szkołę podstawową (SP Nr 5 i SP Nr 3), a skończywszy na poziomie gimnazjalnym (Gimnazjum Nr 2). O najważniejszych inwestycjach w oświacie wspominałem we wcześniejszej części niniejszego opracowania. Staramy się zapewnić naszym dzieciom nie tylko godziwe warunki nauczania, ale również fachową kadrę nauczycielską, pedagogiczną i logopedyczną. Przy wielu szkołach działają świetlice, w tym socjoterapeutyczne. Finansujemy dowozy dzieci do szkół i naukę pływania. Korzystamy też w maksymalnym stopniu z szansy podniesienia poziomu edukacji (zajęcia pozalekcyjne), jaką dają środki unijne, głównie z Europejskiego Funduszu Społecznego (wykaz pozyskanych dotąd środków zawarliśmy w załączonej w dalszej części tabeli). Wyposażenie naszych placówek również ulega znaczącej poprawie, a to za sprawą korzystania z wszelkich możliwych programów pomocy rzeczowej. W latach 2006-2007 biblioteki wszystkich szkół podstawowych z klasami I-VI i gimnazjów wyposażone zostały w sprzęt komputerowy w ramach projektu „**Internetowe Centrum Informacji Multimedialnej w bibliotekach szkolnych**”, a pracownie komputerowe - w nowoczesny sprzęt komputerowy. W 2007 roku SP Nr 5 w Wolsztynie, w której funkcjonuje klasa integracyjna otrzymała z Europejskiego Funduszu Społecznego wyposażenie w postaci komputera, dwóch



monitorów, drukarki, programu przeznaczonego do diagnozy i terapii dzieci mających problemy w nauce. Niestety, od kilku lat systematycznie przybywa nam obowiązków dotyczących wdrażania programów rządowych. Od 2003 roku gmina realizuje program „**Wyprawka szkolna**” (dofinansowanie do zakupu podręczników dla uczniów klas I-III szkoły podstawowej). Nowelizacją ustawy o systemie oświaty, w 2005 roku nałożono na samorząd obowiązek realizacji pomocy materialnej dla uczniów szkół podstawowych, gimnazjów i szkół ponadgimnazjalnych (stypendia szkolne, zasiłki szkolne i stypendia motywacyjne w postaci stypendiów za wyniki w nauce i osiągnięcia sportowe) oraz wypłaty dofinansowań dla pracodawców z tytułu kosztów kształcenia młodocianych pracowników. Od 2008 roku w gminie realizowany jest pilotażowy program PFRON „**Uczeń na wsi - pomoc w zdobyciu wykształcenia przez osoby niepełnosprawne zamieszkujące gminy wiejskie i gminy miejsko-wiejskie**”, w ramach którego niepełnosprawni uczniowie szkół podstawowych, gimnazjów i szkół ponadgimnazjalnych mogą ubiegać się o dofinansowanie do zakupu przedmiotów umożliwiających i ułatwiających naukę.



Mimo wielu bieżących problemów w zakresie oświaty, a także licznych zmian w ustawodawstwie oświatowym, staramy się je rozwiązywać mając na względzie przede wszystkim dobro dziecka i choć ciągle bardzo niekorzystnie przedstawia się bilans finansowy w tym dziale – nadal utrzymujemy małe szkoły na terenach wiejskich wiedząc, że poza podstawową funkcją pełnią też rolę lokalnych centrów kultury. W dalszej części opracowania znajdziecie Państwo wykresy wydatków w minionych latach w dziale „Oświata”.

Szanowni Czytelnicy!

Reforma samorządowa zmieniła nasze lokalne życie w wielu innych dziedzinach. Do realizacji zadań pomocy społecznej w 1990 roku powołany został **Ośrodek Pomocy Społecznej**, który początkowo wykonywał wyłącznie zadania wynikające z ustawy o pomocy społecznej. Tak jak w większości zadań realizowanych przez gminę, tak i tu ciągle przybywa nowych tematów, Od 2004 roku Ośrodek zaczął realizować zadania wynikające z ustaw: o dodatkach mieszkaniowych, o świadczeniach rodzinnych oraz o pomocy osobom uprawnionym do alimentów, a także zwiększone obowiązki wynikające z ustawy o pomocy społecznej takie, jak: dopłaty do pobytu naszych mieszkańców w domach pomocy społecznej czy wypłata zasiłków okresowych. Wymagało to dodatkowych zmian organizacyjnych wewnątrz samego ośrodka, a także niezbędnych prac remontowych ułatwiających sprawne funkcjonowanie. O znaczącym zwiększeniu zadań zleconych mogą świadczyć kwoty wydatkowane na ten cel, które z **1,7 mln rocznie w 2002 roku wzrosły do ponad 9 mln obecnie**.

W nowej rzeczywistości zmianie uległ status prawny jednostek kultury działających na naszym terenie. Począwszy od 1 stycznia 2000 roku, dawne zakłady budżetowe zyskały status instytucji upowszechniania kultury, dzięki czemu mogą prowadzić własną księgowość, wypracowywać dochody i przeznaczać je na prowadzoną działalność kulturalną. Oczywiście nadal głównie finansowane są z budżetu gminy, a **dotacja stanowi średnio 95% dochodów**, jednak obecna sytuacja umożliwia im większą samodzielność i podejmowanie szerszego zakresu zadań. Efektem tego są liczne imprezy cykliczne oraz okazjonalne organizowane przez **Wolsztyński Dom Kultury** wraz z filią w Kęłowie, **Bibliotekę Publiczną Miasta i Gminy Wolsztyn** wraz z 6 filiami na terenach wiejskich oraz **Muzeum Regionalne**, czyli Muzeum Roberta Kocho, Muzeum Marcina Rożka i Skansen Budownictwa Ludowego Zachodniej Wielkopolski. Tradycją wolsztyńską stały się imprezy bożonarodzeniowe, Dni Ziemi Wolsztyńskiej, Dzień Dziecka, powitanie lata, półkolonie organizowane od kil-



ku lat z wolsztyńskimi parafiami, sierpniowy Festiwal Muzyki Organowej i Kameralnej (już XV w tym roku) czy Jesienny Festyn Samorządowy. Dorobiliśmy się też kilku znanych w kraju i za granicą wizytówek kulturalnych, pośród których na czoło wysuwa się Zespół Pieśni i Tańca Kęłowo oraz współfinansowana przez samorządy: powiatowy i gminny Wolsztyńska Powiatowa Orkiestra Dęta. Oprócz tego wszystkie wymienione instytucje mają dla zainteresowanych bardzo szeroką ofertę zajęć dodatkowych i sekcji tematycznych. Znaczącym wydarzeniem w ostatnim XX-leciu działalności WDK było powołanie w 2003 roku **Wolsztyńskiego Uniwersytetu Trzeciego Wieku**, który dziś zrzesza ponad 130 osób chcących aktywnie spędzić „jesień życia”.



Szanowni Państwo!

Rozpoczęte w 1997 roku inwestowanie w obiekty sportowe (szczegóły znajdziecie Państwo w załączniku tabelarycznym dotyczącym inwestycji) zaowocowało znaczącym wzrostem aktywności naszych klubów sportowych. Obecnie w naszej gminie działa **27 klubów i stowarzyszeń sportowych**, w ramach których dzieci, młodzież i dorośli mogą uprawiać wieloraką gamę dyscyplin sportowych, poczynając od najbardziej popularnej piłki nożnej, poprzez piłkę ręczną, lekkoatletykę, żeglarstwo, kajakarstwo, unihokej, taekwondo, taniec towarzyski, armwrestling (siłowanie na rękę), czy też bardziej kameralne: szachy, warcaby



i karty. Corocznie na działalność wspomnianych stowarzyszeń przeznaczamy kilkaset tysięcy zł (w roku bieżącym 500 tys. zł), choć mamy świadomość, że jest to kropla w morzu potrzeb i że tylko dzięki dużej grupie działaczy społecznych poświęcających wolny czas i prywatne środki mogą one funkcjonować i osiągać wyniki na miarę krajową, a nawet międzynarodową. To dzięki żeglarzom z WKŻ, przy niewielkim udziale finansowym gminy, szcycimy się dziś piękną przystanią żeglarską nad jeziorem Berzyńskim, a członkowie UMKS „Zryw” corocznie dokładają cegiełkę do zmiany wizerunku przystani kajakowej nad jeziorem Wolsztyńskim.



Szanowni Czytelnicy!

W minionych latach samorząd utrzymywał **kontakty z wieloma miastami w Zachodniej Europie**. Najdłużej, bo już od lat 80-tych prowadzi ożywioną współpracę z miastem **Lubben** w Branderburgii, co zostało potwierdzone umową oficjalną w 1993 roku. W tym miejscu muszę dodać, że właściwie prekursorem samorządowych kontaktów zagranicznych był Pan Burmistrz Jan Woś, który w roku 1990 wspólnie z burmistrzem miasta Maasbree w Holandii posadził symboliczne drzewo – czerwony kasztan. Z kolei długoletnie indywidualne kontakty mieszkańców Wolsztyna z partnerami z Holandii zaowocowały umową z **gminą Maasbree** w 1999 roku. W tym samym roku podpisano porozumienie w sprawie kontaktów sportowych z miastem **Neunkirchen**, a rok później wstępna umowę z miastem **Domont** we Francji, potwierdzoną cztery lata później w dniu wejścia Polski w struktury Unii Europejskiej.

Współpraca zagraniczna naszego miasta i gminy to nie tylko wymiana młodzieży, zespołów sportowych i artystycznych, kontakty strażaków czy różnych grup społecznych, lecz przede wszystkim możliwość poznania u partnerów wielu nowych rozwiązań technologicznych w gospodarce. Niemieckie doświadczenia





wykorzystaliśmy m.in. przy budowie wysypiska śmieci, budowie kanalizacji, modernizacji oczyszczalni ścieków, czy wreszcie przy organizacji gospodarki odpadami. Wymienić należy również przykłady materialnej pomocy, takiej jak: przekazanie 2 kompaktorów, czy kilku samochodów strażackich.

Szczególną formą współpracy są kontakty z ziomkostwem z rejonu **Bad Bevensen** w Niemczech, które skupia byłych mieszkańców ziemi wolsztyńskiej. Mimo, że umowa o współpracy została podpisana jedynie z Muzeum Regionalnym w Wolsztynie, można by wymienić wiele spraw, które wspólnymi siłami zostały załatwione, np.: ustawienie tablic informacyjnych na byłych cmentarzach niemieckich, kontakty chórów czy Uniwersytetu III Wieku.

Ostatnie lata pokazują znaczące ożywienie kontaktów z francuskim Domont, szczególnie w zakresie wymiany turystycznej mieszkańców obu miast. Myślę, że w zakresie współpracy międzynarodowej jeszcze wiele możemy zmienić wykorzystując fakt coraz lepszej znajomości języków obcych przez młodych Wolsztyńian.



Panie i Panowie!

To wszystko, o czym mogliście Państwo przeczytać wcześniej znacząco wpływa na wizerunek naszej małej ojczyzny. Przyszedł więc czas, by wypromować Wolsztyn nie tylko w kraju, ale i za jego granicami po to, byśmy wszyscy mogli zbierać pożytki z podjętych działań. **Z początkiem stycznia 2004 roku w Oficynie Muzeum Roberta Kocha powstało Gminne Centrum Informacji.** Priorytetowym celem powołania nowej jednostki organizacyjnej Urzędu Miejskiego w Wolsztynie jest koordynowanie promocji i rozwoju turystycznego Gminy Wolsztyn. W przylegającej do biura sali wystawowej odbywają się zapisane już na stałe w kalendarzu imprez kulturalnych pokazy Tradycji Wielkanocnych i Bożonarodzeniowych, wystawy fotograficzne czy malarskie. Od maja 2005 roku miejscem wielu ciekawych, plenerowych koncertów stał się nowo zagospodarowany, przyległy Ogród Roberta Kocha. Letnie seanse „kina pod gwiazdami” czy koncerty uczniów szkoły muzycznej, to tylko niektóre z imprez, które przyciągają do tego miejsca Wolsztyńiaków i odwiedzających naszą gminę turystów.

Urząd Miejski w Wolsztynie bierze udział w licznych targach i wystawach, podczas których promuje Gminę Wolsztyn. Do najważniejszych z nich zaliczyć należy renomowane, cykliczne imprezy targowe: największe na świecie targi turystyczne ITB w Berlinie oraz krajowe wystawy Polagra Farm w Poznaniu czy Międzynarodowe Targi Turystyczne Tour Salon, w których to Wolsztyn prezentuje się w sposób niekonwencjonalny, a mianowicie z prawdziwym parowozem pod parą i ekspozycją w starych wagonach retro z Wolsztyńskiej Parowozowni.



Aby przyciągnąć do nas nowych inwestorów i turystów Urząd Miejski w Wolsztynie opracowuje cyklicznie foldery informacyjne, wydawane w języku polskim, angielskim i niemieckim, okazjonalnie również francuskim. Jeden z nich w 2005 roku podczas targów Tour Salon zajął II miejsce w kategorii „Informatory krajoznawcze

i foldery” podczas XIV Ogólnopolskiego Przeglądu Książki Krajoznawczej i Turystycznej. Działania promocyjne podejmowane przez nas w ostatnich latach pozwoliły „zaistnieć” naszej gminie w wielu wydawnictwach,



czasopismach i programach radiowo – telewizyjnych o zasięgu krajowym i międzynarodowym. Dobre wy-promowanie największej atrakcji Wolsztyna, jaką są oczywiście parowozy, spowodowało, że o naszym mieście pisano we wszystkich znaczących krajowych gazetach, np. Gazeta Wyborcza czy Rzeczpospolita. Mamy na swoim koncie liczne audycje i reportaże nadawane we wszystkich stacjach telewizji publicznej, np. w programie „Kawa czy herbata” oraz Tele-expressie, a także wśród nadawców komercyjnych: TVN czy Polsacie. W tym miejscu należy podkreślić, że specyficzna, niepowtarzalna tematyka jaką są parowozy pozwoliła nam na nieodpłatne wyemitowanie tych programów. Dzięki przynależności Wolsztyna od 2006 roku do Wielkopolskiej Organizacji Turystycznej, gościliśmy na ziemi wolsztyńskiej dziennikarzy telewizyjnych z wielu państw całego świata, np. z Japonii, Holandii czy Włoch, którzy rozstawili następnie nasze miasto w swych rodzimych krajach.



W ostatnich latach Wolsztyn był też gospodarzem wielu imprez i uroczystości o charakterze wojewódzkim. Godne przypomnienia są zorganizowane w Wolsztynie Dożynki Wojewódzko - Archidiecezjalne (sierpień 2005), Wojewódzkie Święto Policji (lipiec 2006) czy Wojewódzkie Obchody Światowego Dnia Turystyki (wrzesień 2006). Nie zabrakło również naszych lokalnych imprez, które odbiły się szerokim echem, nie tylko w całej Polsce. Obchody Roku Roberta Kocho, wizyta w Wolsztynie ambasadora

Niemiec, a następnie, wyróżnienie jakim było osobiste spotkanie Burmistrza zaprzyjaźnionego miasta Lübben - Lothara Bretterbauera i moje z Prezydentem Polski Lechem Kaczyńskim i Prezydentem Niemiec Horstem Köhlerem, to bez wątpienia dowód uznania dla naszych działań.

Szanowni Państwo!

Jak wielokrotnie podkreślałem, w ciągu minionych 20 lat miało miejsce wiele znaczących wydarzeń mających wpływ na dalsze losy i rozwój naszego miasta i regionu. Wspomnę jeszcze o bardzo odważnej, ale zarazem jednoznacznej decyzji podjętej w 1993 roku przez Radę Miejską I-szej kadencji, która uchwałą z dnia 9 kwietnia zadeklarowała wolę przynależności gminy Wolsztyn do Wielkopolski. Wszyscy wówczas mieliśmy świadomość, że jest to trudny krok, który pociągnie za sobą określone konsekwencje. Powiem ogólnie, że odbiło się to bardzo niekorzystnie m.in. na naszych staraniach o dofinansowanie rozbudowy oczyszczalni ze środków PHARE czy też na negatywnym podejściu władz zielonogórskiego funduszu ochrony środowiska do wniosków o umarzenie zaciągniętych pożyczek. Uchwałą, o której wspominałem zapoczątkowała też nasze starania o utworzenie Powiatu Wolsztyńskiego, który miał obejmować gminy: Wolsztyn, Kargowa, Przemęt, Rakoniewice, Siedlec, Wielichowo, Zbąszyń. Większość z nas pamięta późniejsze perturbacje związane z powstaniem powiatu wolsztyńskiego w obecnym kształcie. Pamiętamy z pewnością starania ówczesnych samorządowców pod przewodnictwem Burmistrza Pana Jana Koziołka, protesty pod siedzibą Urzędu Wojewódzkiego w Poznaniu, Urzędem Rady Ministrów w Warszawie, spotkania z Panią Premier Hanną Suchocką, liczne pisma i apele kierowane do posłów i polityków. W końcu, w efekcie zgodnego działania różnych ugrupowań politycznych, organizacji, stowarzyszeń i wielu osób fizycznych, od 1 stycznia 1999 roku powstał Powiat Wolsztyński w obecnym kształcie, którego Starostą został były przewodniczący Rady Miejskiej II kadencji Pan Ryszard Kurp.

Panie i Panowie!

20 lat to niemały okres czasu, wiele się jak widać zmieniło we wszystkich dziedzinach życia naszej lokalnej społeczności, przyzwyczailiśmy się do innego poziomu życia – wodociąg, kanalizacja, gazociąg, internet, telefon czy droga to już po prostu standard, którego mamy prawo się domagać. Pragnę podkreślić, że jako 20-letni dziś samorząd z optymizmem patrzymy w przyszłość. Mimo wielu nowych obowiązków nakładanych centralnie na gminę, zmieniających się i często sprzecznych ze sobą przepisów prawnych czy wreszcie mimo wielu zmian, jakie przyniosło wejście Polski do Unii Europejskiej, jesteśmy gotowi podjąć nowe wyzwania. Dziś naszym priorytetem nadal jest maksymalne wykorzystanie środków pomocowych, bo kolejnej takiej szansy nie będzie. Z pewnością następne lata samorządności będą zdecydowanie różnić się od lat minionych. Jesteśmy dziś mądrzejsi i bardziej doświadczeni w wielu dziedzinach życia samorządowego, co na pewno trzeba wykorzystać w dalszych działaniach.

Z okazji jubileuszu, pragnę podziękować wszystkim Radnym minionych i obecnej kadencji, dziękuję byłym Burmistrzom, Sołtysom, moim współpracownikom z Urzędu Miejskiego i innych jednostek organizacyjnych gminy, bardzo licznym na terenie naszej gminy stowarzyszeniom, różnego rodzaju organizacjom, przedsiębiorcom, a także dużej rzeszy aktywnych mieszkańców za współpracę, za cenne uwagi i sugestie dotyczące funkcjonowania naszej wspólnoty, za pracę włożoną w budowanie lokalnej samorządności.

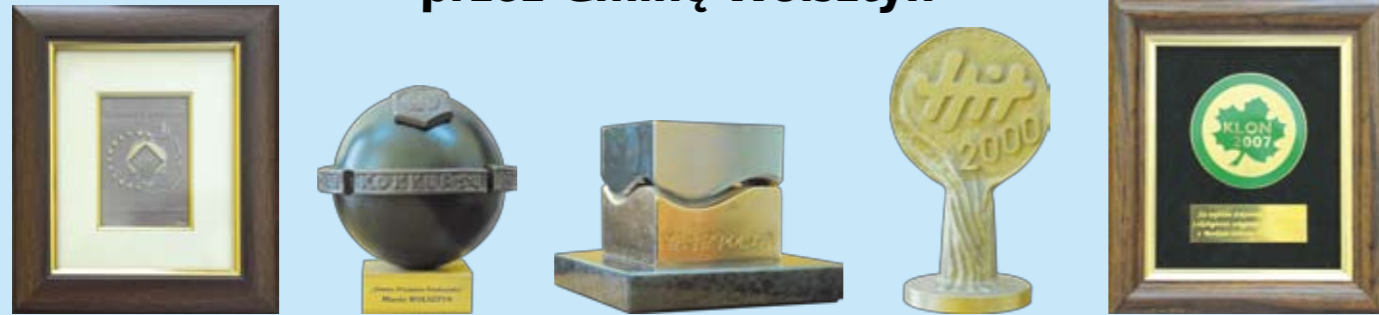
Z poważaniem
Andrzej Rogozinski

Andrzej Rogozinski

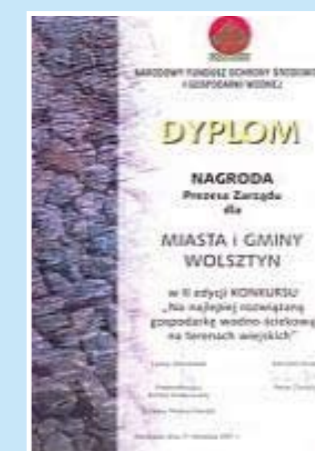
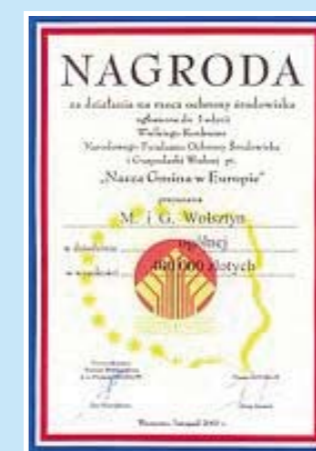


„Pełną Parą dalej...”

Ważniejsze nagrody, wyróżnienia i certyfikaty zdobyte przez Gminę Wolsztyn



- 1994** - wyróżnienie krajowe w Ogólnopolskim Konkursie na najbardziej ekologiczną gminę w Polsce, zorganizowanym pod patronatem Prezydenta RP - Lecha Wałęsy,
- 1999** - nagroda w wysokości 400 tys. zł w III Edycji konkursu na zagospodarowanie odpadów na terenach wiejskich zorganizowanym przez Narodowy Fundusz Ochrony Środowiska i Gospodarki Wodnej,
- 2000** - nagroda 20 tys. zł w konkursie ogłoszonym przez Samorząd Województwa Wielkopolskiego „Działania proekologiczne i prokulturowe w ramach strategii rozwoju obszarów wiejskich” za projekt „Kompleksowe uporządkowanie gospodarki odpadowej na terenie gminy Wolsztyn. Wprowadzenie programu pilotażowego - segregacja odpadów u źródła”,
- 2000** - wyróżnienie w konkursie ogłoszonym przez samorząd Województwa Wielkopolskiego „Działania proekologiczne i prokulturowe w ramach strategii rozwoju obszarów wiejskich” za projekt: Książka - „Przyroda Ziemi Wolsztyńskiej”,
- 2000** - zdobycie tytułu „Wielkopolski HIT 2000”, co daje prawo starań o tarczę herbową EUROPEAN NOBILITY w kategorii „EKOLOGIA” - luty 2001,
- 2001** - nagroda w drugiej edycji konkursu na najlepiej rozwiązaną gospodrkę wodno - ściekową na terenach wiejskich,
- 2001** - nagroda w IV edycji „Konkursu na zagospodarowanie odpadów na terenach wiejskich”.
- 2002** - laureat Konkursu Ekologicznego „PRZYJAŹNI ŚRODOWISKU” pod patronatem honorowym prezydenta RP Aleksandra Kwaśniewskiego,
- 2003** - laureat I edycji Wielkiego Konkursu Narodowego Funduszu Ochrony Środowiska i Gospodarki Wodnej pt. „Nasza Gmina w Europie”. - Nagroda 400.000 PLN,
- 2004** - przedłużenie tytułu w kategorii „Gmina Przyjazna Środowisku” - Konkurs Ekologiczny „PRZYJAŹNI ŚRODOWISKU” pod patronatem honorowym prezydenta RP Aleksandra Kwaśniewskiego,
- 2005** - wyróżnienie w 9. edycji konkursu Ministra Środowiska „Lider Polskiej Ekologii” za wdrożenie gminnych programów mających na celu poprawę środowiska naturalnego w Gminie Wolsztyn,
- 2005** - Wyróżnienie w konkursie na najlepiej oświetloną gminę i miasto 2006 roku” w grupie miast i gmin poniżej 70 tysięcy mieszkańców w kategorii „Kompleksowe inwestycje i modernizacje oświetlenia dróg i ulic”,
- 2005** - Gmina Fair Play,
- 2006** - wyróżnienie dla Miasta Wolsztyn „Gmina otwarta na fundusze strukturalne”,
- 2006** - System Zarządzania Jakością - ISO,
- 2006** - Przejrzysta Polska,
- 2007** - Godło Promocyjne Teraz Polska,
- 2007** - wyróżnienie Banku Ochrony Środowiska dla Miasta i Gminy Wolsztyn za wybitne dokonania gospodarcze i ekologiczne osiągnięte we współpracy z BOŚ,
- 2008** - Certyfikat Polskiego Klubu Infrastruktury Sportowej dla Gminy Wolsztyn,
- 2009** - Ogólnopolski Konkurs Ekologiczny pod patronatem honorowym Ministra Środowiska Gmina Bliska Środowisku,
- 2010** - Certyfikat Polskiego Systemu Informacji Turystycznej dla Gminnego Centrum Informacji w Wolsztynie - 2 gwiazdki,
- 2010** - 50.000 złotych za zajęcie I miejsce w konkursie na projekt Miasteczka Ruchu Drogowego organizowanego przez Ministerstwo Spraw Wewnętrznych i Administracji,



Samorządowcy minionego XX - lecia

Kadencja 1990-1994 r.



Kadencja 1994-1998 r.



KADENCJA	BURMISTRZ	Z-CA BURMISTRZA	ZARZĄD	PRZEWODNICZĄCY RADY	PREZYDIUM RADY	SKŁAD RADY
1990 - 1994	<p>JAN WOŚ 6 CZERWCA 1990 – 20 LUTY 1992</p> <p>JAN KOZIOŁEK 16 KWIEŚNIA 1992 DO KOŃCA KADENCJI</p>	<p>ANDRZEJ ROGOZIŃSKI</p> <p>JAN KOZIOŁEK - DO WYBORU NA BURMISTRZA</p>	<p>KAZIMIERZ BAKIES</p> <p>PIOTR KRAJEWSKI OD 25 PAŹDZIERNIKA 1990</p> <p>FELIKS MATUK</p> <p>JAN PRZĄDKA</p> <p>LUDWIK PASTERNAK</p> <p>KRZYSZTOF LISIEWICZ OD 28 KWIEŚNIA 1992</p>	<p>MACIEJ MYCZKA 6 CZERWCA 1990 – 20 LUTY 1992</p> <p>PIOTR KRAJEWSKI 9 MARCA 1992 DO KOŃCA KADENCJI</p>	<p>CZESŁAW KOTLARSKI</p> <p>JAN SŁOMIŃSKI</p>	<p>BAKIES KAZIMIERZ BEDNARCZYK BOGDAN BOROWICZ ADAM GAŁĘZOWSKI BERNARD GRUBIŃSKI ZYGMUNT KALKA KAZIMIERZ KASPEROWICZ JANUSZ KOTLARSKI CZESŁAW KRAJEWSKI PIOTR KULUS PIOTR LEWANDOWSKI MIECZYŚLAW LISIEWICZ KRZYSZTOF LONGIER FRANCISZEK ŁUKASZYK WITOLD MACIEJEWICZ DANIEL MATYSIK BRONISŁAW MATUK FELIKS MOŹDIERZ FRANCISZEK MYCZKA MACIEJ PASTERNAK LUDWIK POLANOWSKI JERZY PRZĄDKA JAN PRZYBYŁA CZESŁAW ROGOZIŃSKI ANDRZEJ SŁOMIŃSKI JAN TOMIAK FRANCISZEK UTRATA KRZYSZTOF WOROPAJ WOJCIECH ŻOK MARIAN</p>

KADENCJA	BURMISTRZ	Z-CA BURMISTRZA	ZARZĄD	PRZEWODNICZĄCY RADY	PREZYDIUM RADY	SKŁAD RADY
1994 – 1998	<p>JAN KOZIOŁEK 30 CZERWCA 1994 DO KOŃCA KADENCJI</p>	<p>ANDRZEJ ROGOZIŃSKI</p>	<p>ROMAN ANDRYS</p> <p>ALEKSANDRA DANIELEWICZ</p> <p>ZDZIŚLAW SZEWCZYK</p> <p>KRZYSZTOF LISIEWICZ</p> <p>WOJCIECH KAZUBSKI</p>	<p>RYSZARD KURP 30 CZERWCA 1994 – 16 PAŹDZIERNIKA 1997</p> <p>ZDZIŚLAW WÓJTOWICZ 16 PAŹDZIERNIKA 1997 DO KOŃCA KADENCJI</p>	<p>MACIEJ WOJCIECHOWSKI</p> <p>CZESŁAW KOTLARSKI</p>	<p>ADAMSKI GRZEGORZ ANDRYS ROMAN BARSKI JERZY BŁASZCZYK KRZYSZTOF BUJAKIEWICZ TOMASZ / KAZUBSKI WOJCIECH - OD 29 SIERPNI 1996 CEGLAREK STANISŁAW CICHY JAN DANIELEWICZ ALEKSANDRA DUDA CZESŁAW GUCZE ZYGMUNT JANIK STANISŁAW JASTRZĘBSKI GERARD KARWATKA TADEUSZ KOSIŃSKI IRENEUSZ KOTLARSKI CZESŁAW KURP RYSZARD LISIEWICZ KRZYSZTOF LUFTMANN JERZY POPIÓŁ EUGENIUSZ POTOK MARIAN ROGOZIŃSKI ANDRZEJ STACHOWIAK ZBIGNIEW SZEWCZYK ZDZIŚLAW TOMCZAK MARIA MAGDALENA WOJCIECHOWSKI MACIEJ WOJTASZEK JERZY WÓJTOWICZ ZDZIŚLAW ŻOK BOGUSŁAW</p>

Kadencja 1998-2002 r.



KADENCJA	BURMISTRZ	Z-CA BURMISTRZA	ZARZĄD	PRZEWODNICZĄCY RADY	PREZYDIUM RADY	SKŁAD RADY
1998 – 2002	JAN SŁOŃSKI 5 LISTOPAD 1998 DO KOŃCA KADENCJI	ANDRZEJ ROGOZIŃSKI	KRZYSZTOF LISIEWICZ ZDZISŁAW MUCHA OD 3 GRUDNIA 1998 ZBIGNIEW KOWALEWICZ ZDZISŁAW SZEWCZYK	PIOTR MASZNER 5 LISTOPAD 1998 DO KOŃCA KADENCJI	WOJCIECH KAZUBSKI ZDZISŁAW WÓJTOWICZ	BOROWCZAK LEONARD BRYCHCY ALEKSANDER BUŚKO EUGENIUSZ CHRZANOWSKI WŁODZIMIERZ DUDA CZESŁAW / KOPACZ-RZEPA STANISŁAWA OD 13 MAJA 1999 GAŁĘZOWSKI TADEUSZ JAKOWCZYC ALEKSANDER JAŃSKI ANDRZEJ KALITKA RYSZARD KAZUBSKI WOJCIECH KOCĄKA BOGUSŁAW KOSIŃSKI IRENEUSZ KOWALEWICZ ZBIGNIEW KRYŚ BRONISŁAW LISIEWICZ KRZYSZTOF MARKOWSKI MIECZYŚLAW MASZNER PIOTR NITSCHKE ANDRZEJ PRZYMUSZAŁA ZDZISŁAW ROGOZIŃSKI ANDRZEJ RZEPA JÓZEF STRAK RYSZARD

Kadencja 2002-2006 r.



KADENCJA	BURMISTRZ	Z-CA BURMISTRZA	ZARZĄD	PRZEWODNICZĄCY RADY	PREZYDIUM RADY	SKŁAD RADY
2002 – 2006	ANDRZEJ ROGOZIŃSKI 23 LISTOPAD 2002 DO KOŃCA KADENCJI	JUSTYNA MIKOŁAJEWSKA		WOJCIECH KAZUBSKI 22 LISTOPADA 2002 DO KOŃCA KADENCJI	ZDZISŁAW SZEWCZYK MACIEJ WOJCIECHOWSKI	AUGUSTYŃIAK SZCZEPAN BAJON BARBARA CHEŁMIŃSKI JAN DZIUBIŃSKI JAROSŁAW GAŁĘZOWSKI TADEUSZ JAKOWCZYC ALEKSANDER KALITKA RYSZARD KAZUBSKI WOJCIECH KOWALSKI SŁAWOMIR LISIEWICZ KRZYSZTOF MAŁY LESZEK MARKOWSKI MIECZYŚLAW NITSCHKE ANDRZEJ PATALAS JOLANTA OD 2 MARCA 2006 WŁADYSŁAW PRZYBYŁA / WÓJTOWICZ ZDZISŁAW STRĄK RYSZARD SUTERSKA HALINA SZEWCZYK ZDZISŁAW TUCHOCKA BOGUSŁAWA WOJCIECHOWSKI MACIEJ ZACHWATOWICZ MAŁGORZATA

Kadencja 2006 - 2010 r.



KADENCJA	BURMISTRZ	Z-CA BURMISTRZA	ZARZĄD	PRZEWODNICZĄCY RADY	PREZYDIUM RADY	SKŁAD RADY
2006 - 2010	ANDRZEJ ROGOZIŃSKI OD 5 GRUDNIA 2006	JUSTYNA MIKOŁAJEWSKA		KRZYSZTOF LISIEWICZ OD 24 LISTOPADA 2006	BOGUSŁAWA TUCHOCKA ZDZISŁAW SZEWCZYK	BAJON BARBARA BOCER KRZYSZTOF CEGLAREK STANISŁAW CHRZANOWSKI WŁODZIMIERZ CZESZAK KRZYSZTOF DALEKI LECH GAŁĘZOWSKI TADEUSZ JAKOWCZYK ALEKSANDER JANIK ANTONI KALITKA RYSZARD KAZUBSKI WOJCIECH LISIEWICZ KRZYSZTOF MATYSIK RYSZARD NITSCHKE ANDRZEJ STASIEWICZ MARIA STEMPIN JAN SZEWCZYK ZDZISŁAW TOMIAK TOMASZ TUCHOCKA BOGUSŁAWA WOJCIECHOWSKI MACIEJ ZEMBROWSKI MARIAN

Zestawienie środków pozyskanych ze źródeł zagranicznych

Źródło	Kwota pomocy [tys.zł]	Przeznaczenie
Program Sapard	1 509,97	sieci wodociągowe i kanalizacji sanitarnej, budowa dróg i ścieżek rowerowych
Program Aktywizacji Obszarów Wiejskich	37,66	remont szkoły w Tłokach
Europejski Fundusz Rozwoju Regionalnego	16 514,07	budowa sieci kanalizacji sanitarnej oraz infrastruktury turystycznej i edukacyjnej
Program Rozwoju Obszarów Wiejskich	4 580,26	budowa sieci kanalizacji sanitarnej oraz obiektów rekreacyjno - sportowych
Europejski Fundusz Społeczny	2 159,68	projekty miękkie z zakresu kultury, oświaty i pomocy społecznej
Euroregion Sprewa Nysa Bóbr	15,00	organizacja imprezy okolicznościowej
Fundacja Współpracy Polsko - Niemieckiej	10,00	organizacja imprezy okolicznościowej
Razem:		
24 826,64tys. zł		

Zestawienie środków pozyskanych z krajowych źródeł pozabudżetowych

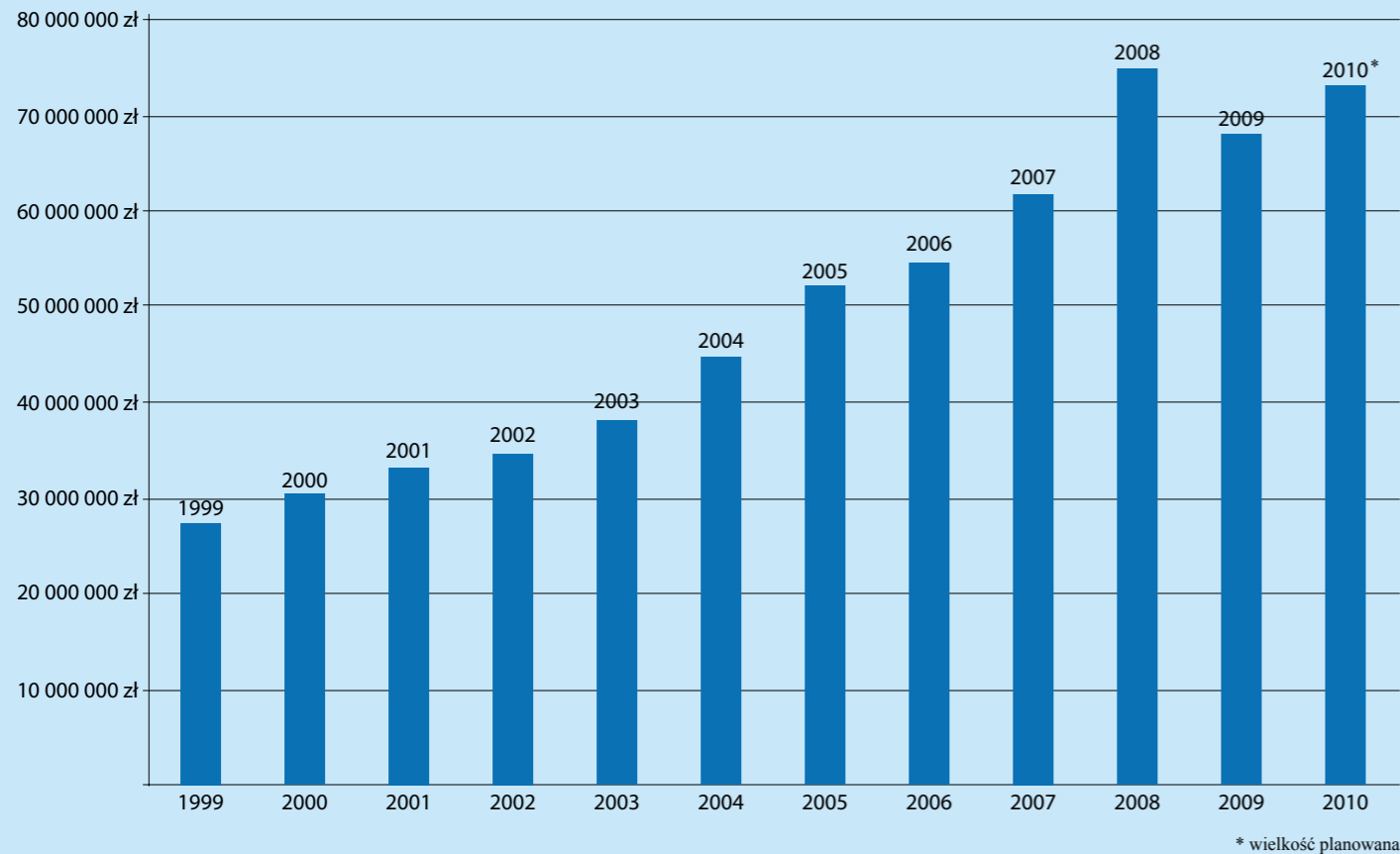
Źródło	Kwota pomocy [tys.zł]	Przeznaczenie
budżet państwa (urzędy administracji rządowej)	1 285,67	budowa obiektów sportowych, inwestycje drogowe, inwestycje i programy oświatowe
Wojewódzki Fundusz Ochrony Środowiska i Gospodarki Wodnej w Poznaniu	16 559,55	inwestycje proekologiczne: budowa sieci kanalizacji sanitarnej, modernizacja oczyszczalni ścieków, modernizacja kotłowni, cięcia pielęgnacyjne drzew, oczyszczanie wód jeziora Wolsztyńskiego
Narodowy Fundusz Ochrony Środowiska i Gospodarki Wodnej w Warszawie	12 950,47	inwestycje proekologiczne: budowa sieci kanalizacji sanitarnej, modernizacja oczyszczalni ścieków
Powiatowy Fundusz Ochrony Środowiska	6,00	cięcia pielęgnacyjne drzew
Agencja Restrukturyzacji i Modernizacji Rolnictwa	198,47	budowa sieci kanalizacji sanitarnej
Fundusz Ochrony Gruntów Rolnych	559,35	inwestycje drogowe
Urząd Marszałkowski Województwa Wielkopolskiego	567,28	budowa sieci kanalizacji sanitarnej, budowa i modernizacja obiektów sportowych, inwestycje drogowe, inwestycje oświatowe
Centrum Wspierania Inicjatyw Pozarządowych, Stowarzyszenie „Europa Nasz Dom” Tarnów	15,00	budowa sieci kanalizacji sanitarnej
Bank Ochrony Środowiska, w tym Europejski Bank Inwestycyjny i Bank Rozwoju Rady Europy	9 625,80	inwestycje drogowe, budowa obiektów sportowych
PZU	66,00	dofinansowanie budowy systemu monitoringu Wolsztyna oraz programu dot. bezpieczeństwa w obiektach oświatowych
Powiat Wolsztyński	1 930,30	inwestycje drogowe, budowa obiektów sportowych
PFRON	172,35	dofinansowanie programu oświatowego
Razem:		
53 936,24 tys zł		

Najważniejsze inwestycje minionego 20 lecia

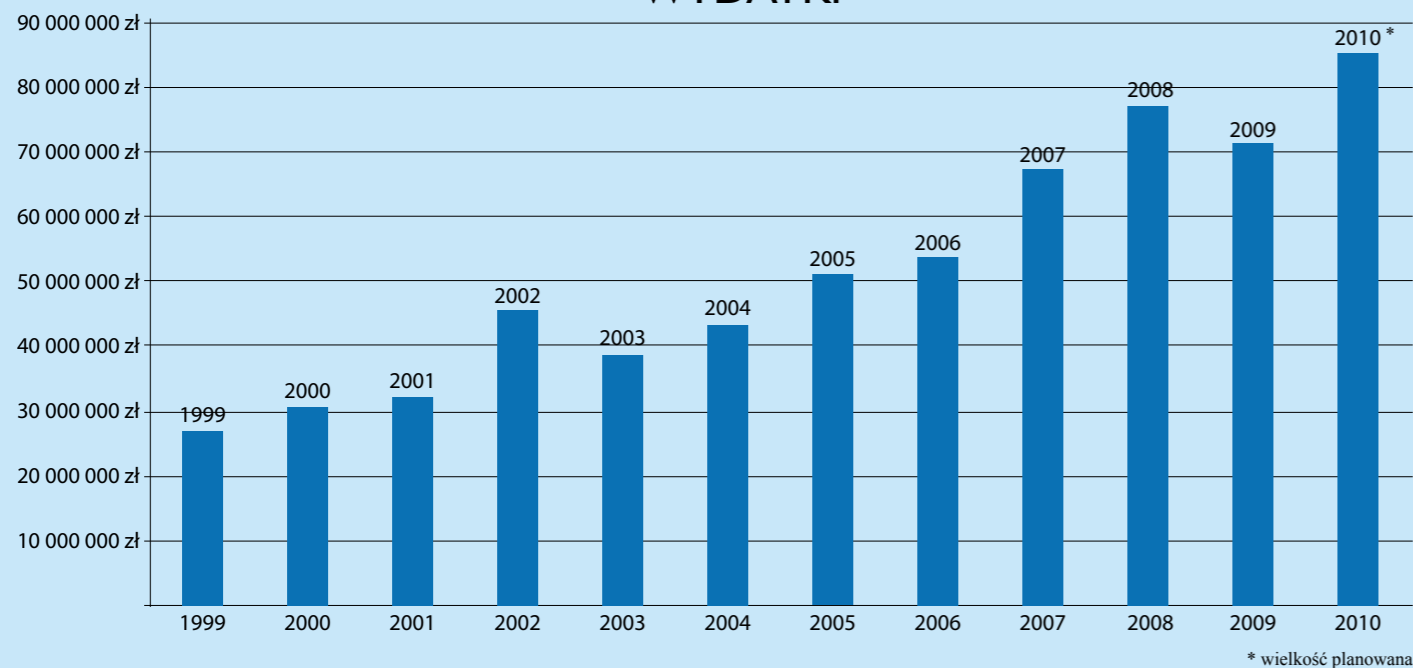
Kadencja Rady Miejskiej	Kategoria inwestycji		Kategoria inwestycji	
	Sieci wodno-kanalizacyjnej i gazyfikacja	Drogi i ścieżki rowerowe	Obiekty oświatowe i sportowe	Pozostałe inwestycje
I kadencja 1990- 1994	<p>Wolsztyn: Budowa sieci kanalizacji sanitarnej na terenie tzw. „Starego miasta”, „Zatorzu”, ul. Żegockiego i ul. Słoneczna</p> <p>Gmina: Budowa sieci kanalizacji sanitarnej w Karpicku ścieków w kierunku Starego Widzimia. Budowa sieci wodociągowej w Nowych Tłokach, Adamowie, Starym Widzimiu, Komorowie, Niałku Wielkim, Powodowie, Karpicku Budowa kolektora grawitacyjnego od oczyszczalni do Starego Widzimia, Budowa wieży ciśnieniowej, Budowa magistrali wodociągowej Wroniawy - Wolsztyn, Budowa ujęcia wody w Woli Dąbrowickiej Gazyfikacja Adamowa, Starego Widzimia, Nowego Widzimia, Kębłowa, Wroniaw, Nowej Dąbrowy, Stardynia, Tłok, Chorzemina, Niałka Wielkiego, Karpicka</p>	<p>Wolsztyn: Budowa odcinka ul. Działkowej, Komorowskiej i Kusocińskiego, ul. Spacerowej, Żegockiego, Jasnej, Słonecznej. Remonty i modernizacje ul. Jujki, Strzeleckiej, odc. Garbarskiej, Nowej, Wrońskiego, Działkowej. Budowy i remonty chodników: ul. Kościelna, Powstańców Wielkopolskich, Rynek. Budowa kanalizacji deszczowej na ulicy Zielonej, Wrońskiego, Osiedlowej i Okrężnej</p> <p>Gmina: Budowa drogi Wolsztyn -Tłoki. Remonty i modernizacje dróg w Starym Widzimiu, Nowej Dąbrowie, ul. Nowej w Kębłowie, ul. Podgórznej w Karpicku, ul. Jujki i Rauera w Kębłowie. Budowa i remonty chodników: Partycypacja w budowie chodnika, w m. Niałek wielki, ul. Podgórzna Karpicko</p>		<p>Wolsztyn: Budowa budynku komunalnego przy ul. Przemysłowej Remont Muzeum Roberta Kocha</p> <p>Gmina: Budowa oświetlenia ulicznego w Niałku Wielkim Budowa wysypiska śmieci w Powodowie</p>
II kadencja 1994- 1998	<p>Wolsztyn: Dokończenie budowy sieci kanalizacji sanitarnej na terenie tzw. „Starego miasta”, „Zatorzu” Budowa sieci gazociągowej na ul. Słonecznej w Wolsztynie</p> <p>Gmina: Dokończenie budowy sieci kanalizacji sanitarnej w Karpicku. Dokończenie budowy sieci wodociągowej w Adamowie. Budowa sieci kanalizacji sanitarnej w Starym Widzimiu. Budowa kanalizacji sanitarnej w Niałku Wielkim. Rozpoczęcie rozbudowy gminnej oczyszczalni ścieków. Budowa magistrali wodociągowej Adamowo-Kębłowo Budowa magistrali wodociągowej Adamowo-Obra oraz sieci wodociągowej w Obrze. Gazyfikacja Powodowa</p>	<p>Wolsztyn: Budowa : odc. Ul. Wiśniowej, Sadowej, Garbarskiej, Wrońskiego, Osiedlowej, ul. Zielonej, Cichej. Remonty i modernizacje: ul. R. Kocha, Krótkiej i odc. ul. Tylnej, ul. Parkowej, M. Rożka, ul. Polnej, Kiełpińskiej. Budowa i remonty chodników: ul. Nowa, odc. ul. Słowackiego. Budowa Kanalizacji deszczowej: ul. Kiełpińska,</p> <p>Gmina: Budowa dróg: ul. Parkowej i Dworcowej w Świątynie, pl. Wiejskiego i odc. ul. Rolnej w Karpicku, ul. Polnej we Wroniawach. Remonty i modernizacje; drogi Stary Widzim – Bambry, odc. ul. Jeziornej w Karpicku, ul. Rauera w Kębłowie. Budowa i remonty chodników: Rynek Kębłowo, Gościeszyn, Budowa kanalizacji deszczowej; w m. Tłoki</p>	<p>Gmina: Rozbudowa Szkoły Podstawowej w Starym Widzimiu</p>	<p>Wolsztyn: Budowa budynku komunalnego przy ul. Słonecznej Modernizacja oświetlenia ulicznego na terenie Wolsztyna Remont muzki koncertowej w Parku Miejskim. Remont Urzędu Miejskiego</p> <p>Gmina: Budowa wysypiska śmieci w Powodowie – II pole składowe Modernizacja oświetlenia ulicznego na terenie Starej Dąbrowy, Gościeszyna, Wilcza i Tłok. Zakup kompaktowa na gminie składowisko odpadów</p>
II kadencja 1998- 2002	<p>Wolsztyn: Rozbudowa gminnej oczyszczalni ścieków</p> <p>Gmina: Budowa sieci kanalizacji sanitarnej w Niałku Wielkim, Wroniawach, Powodowie, Starym Widzimiu i Berzynie. Budowa sieci wodociągowej w Kębłowie i Nowych Tłokach, Gościeszynie, Błocku i Starym Widzimiu Rozpoczęcie budowy sieci kanalizacji sanitarnej w Kębłowie, Obrze i Chorzeminie</p>	<p>Wolsztyn: Budowa ul. Okrężnej, Energetycznej, odc. ul. Słonecznej. Remonty i modernizacje: ul. Dąbrowskiego i Słodowej. Budowa i remont chodników; ul. Polna. Budowa kanalizacji deszczowej ul. Asnyka</p> <p>Gmina: Budowa drogi w m. Tłoki, ul. Drzymały i placu przed kościołem w Obrze</p>	<p>Wolsztyn: Modernizacje kotłowni szkolnych: Szkoła Podstawowa nr 1, Szkoła Podstawowa nr 3, Szkoła Podstawowa nr 5, Gimnazjum nr 1, Przedszkole nr 5</p> <p>Gmina: Budowa sali gimnastycznej w Kębłowie i Świątynie. Modernizacje kotłowni szkolnych: Szkoła Podstawowa w Kębłowie (ul. Rauera), Zespół Szkolno Gimnazjalny w Obrze, Szkoła Podstawowa we Wroniawach</p>	<p>Wolsztyn: Remont kapitalny Sali sesyjnej Urzędu Miejskiego</p> <p>Gmina: Budowa domków komunalnych na Berzynie Uzbrojenie terenu przeznaczony pod budownictwo komunalne na Berzynie. Modernizacja oświetlenia ulicznego na terenie gminy Wprowadzenie systemu segregacji odpadów na terenie gminy</p>
IV kadencja 2002- 2006	<p>Wolsztyn: Budowa kanalizacji sanitarnej do OSiR oraz skansenu Rozbudowa sieci kanalizacji sanitarnej na ul. Kiełpińskiej Wykonanie przyłącza do obiektów w Parku Miejskim</p> <p>Gmina: Budowa kanalizacji sanitarnej w Świątynie. Budowa kanalizacji sanitarnej w Obrze. Budowa kanalizacji sanitarnej w Kębłowie. Budowa kanalizacji sanitarnej w Chorzeminie. Budowa kanalizacji sanitarnej w Adamowie- etap I. Oddanie do użytkowania zmodernizowanej gminnej oczyszczalni ścieków. Rozbudowa sieci kanalizacji sanitarnej w Karpicku. Wykonanie przyłącza do plaży w Obrze. Budowa sieci wodociągowej w Świątynie. Budowa gazociągu średniego ciśnienia w Nowych Tłokach</p>	<p>Wolsztyn: Budowa ulicy Sturnego, Adwentowskiego, Korczaka, Granicznej, Asnyka, Różanej, Zakątek, Zacisze, Boh. Bielnika, Pogodna odcinka ul. Tylnej, Wiśniowej, Konopnickiej, Słowackiego, Sadowej i łącznika od ul. Lipowej do drogi wewnętrznej. Budowa i remonty chodników: ul. Polna, ul. Słoneczna,</p> <p>Gmina: Budowa ulicy Lipowej, Kwiatowej, Braci Peugeot, Jeziornej w Karpicku, Krótkiej Poprzecznej, Osiedlowej w Kębłowie, odcinka drogi Karpicko-Nowe Tłoki, ul. Poprzecznej i odc. drogi w m. Niałek Wielki, drogi na terenach przemysłowych Berzyna, drogi na osiedlu w Starym Widzimiu Remont i modernizacja; odcinka drogi Wroniawy – Borki, ul. Nowej we Wroniawach. Budowa i modernizacja chodników: ul. Powstańców Wielkopolskich Obra, w m. Powodowo., Budowa ścieżki rowerowej: Wolsztyn – Stary Widzim, Niałek Wielki -Obra</p>	<p>Wolsztyn: Rozpoczęcie budowy krytej pływalni w Wolsztynie. Modernizacja kotłowni węglowej na gazową w Przedszkolu nr 1 i Bibliotece Publicznej współfinansowanie budowy MSS „Świtezianka”. Budowa sali sportowej przy SP Nr 3. Modernizacja stadionu miejskiego. Rozbudowa Przedszkola nr 3. Rozbudowa SP nr 1 Rozbudowa Przedszkola nr 5 o część żłobkową</p> <p>Gmina: Modernizacja kotłowni węglowej na gazową w SP Kębłowo (ul. Wolsztyńska), SP Stary Widzim i SP Adamowo. Adaptacja sali wiejskiej na salę gimnastyczną w Starym Widzimiu</p>	<p>Wolsztyn: Budowa I etapu sieci monitoringu wizyjnego miasta Modernizacja kotłowni węglowej na gazową w OSiR i budynku komunalnym na ul. 5 Stycznia (były żłobek). Rekultywacja Jeziora Wolsztyńskiego Modernizacja rowu miejskiego. Adaptacja byłego żłobka przy ul. 5 Stycznia na wielorodzinny budynek komunalny Uzbrojenie terenów budownictwa komunalnego na Berzynie Remont pomieszczeń biurowych Urzędu Miejskiego Adaptacja budynku socjalno-warsztatowego przy ul. Kolejowej na wielorodzinny budynek komunalny. Budowa zaplecza sanitarnego na kąpielisku w Wolsztynie. Budowa placów zabaw na ul. Adwentowskiego i w Parku Miejskim</p> <p>Gmina: Rozbudowa i modernizacja systemu oświetlenia ulicznego (w tym wymiana opraw na energooszczędne na terenie całej gminy) Budowa zapleczy sanitarnych na kąpieliskach w Karpicku i Obrze Budowa placów zabaw w Niałku Wielkim i Berzynie</p>
V kadencja 2006- 2010	<p>Wolsztyn: Budowa kanalizacji sanitarnej na ul. Wodnej. Budowa sieci wodociągowej i kanalizacji sanitarnej na ul. Garbarskiej</p> <p>Gmina: Budowa sieci kanalizacji sanitarnej w Starej Dąbrowie, Gościeszynie, Adamowie, Komorowie, Starym Widzimiu i Tłokach. Rozpoczęcie budowy kanalizacji sanitarnej w Nowej Dąbrowie, Tłokach, Nowym Widzimiu, Starym Widzimiu (przy drodze do Gościeszyna), Rudnie i Wilczu. Rozbudowa sieci wodociągowej na ul. Świerkowej w Karpicku</p>	<p>Wolsztyn: Budowa ul. Źródlanej, odcinka ul. Kiełpińskiej, uliczki od ul. R. Kocha do terenów zielonych, osiedle – ul. Garbarska Słoneczna, ul. Żwirowej, ul. Wybickiego. Remonty i modernizacje; ul. Mickiewicza, Marcinkowskiego, Sienkiewicza, Ogrodowej, Wodnej i Krzywej. Budowa i modernizacja chodników – ul. Żegockiego, Powstańców Wielkopolskich, Sadowa Budowa Placu Partnerstwa Miast</p> <p>Gmina: Budowa ul. Młyńskiej i Kolonia w Kębłowie, drogi w m. Adamowo i Chorzemin, kolejne etapy budowy drogi na Berzynie na terenach przemysłowych, ul. Nowej, Cmentarnej w Obrze, ul. Słonecznej we Wroniawach, drogi w m. Powodowo. Budowa ścieżki rowerowej Wolsztyn – Adamowo</p>	<p>Wolsztyn: Oddanie do użytkowania krytej pływalni w Wolsztynie Budowa boiska wielofunkcyjnego na ul. Ogrodowej Budowa kompleksu ORLIK 2012 na ul. Komorowskiej</p> <p>Gmina: Budowa Sali gimnastycznej przy SP Wroniawy. Rozbudowa Gimnazjum w Kębłowie Budowa biblioteki przy szkole w Obrze. Modernizacja boisk trawiastych w Gościeszynie i Wroniawach Budowa Trybun na stadionie w Kębłowie. Budowa boiska wielofunkcyjnego w Kębłowie. Budowa boiska wielofunkcyjnego w Karpicku. Budowa Szkoły Podstawowej w Karpicku</p>	<p>Wolsztyn: Rozbudowa i modernizacja Urzędu Miejskiego Modernizacja molo Budowa infrastruktury turystycznej nad Jeziorem Wolsztyńskim</p> <p>Gmina: Budowa „Szłaku Żurawiego” Modernizacja oświetlenia ulicznego gminy</p>

Zmiany w dochodach i wydatkach budżetu

DOCHODY

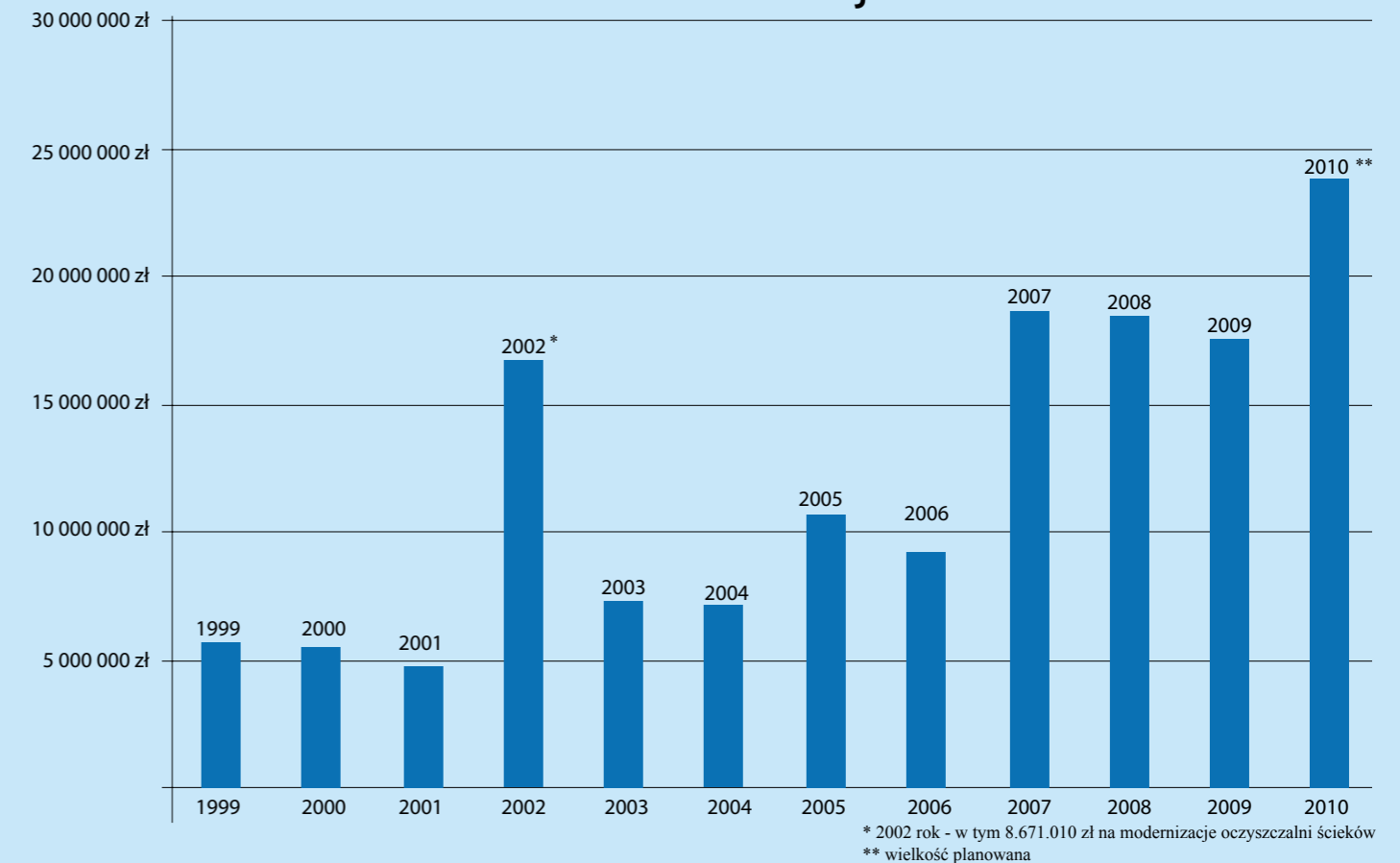


WYDATKI

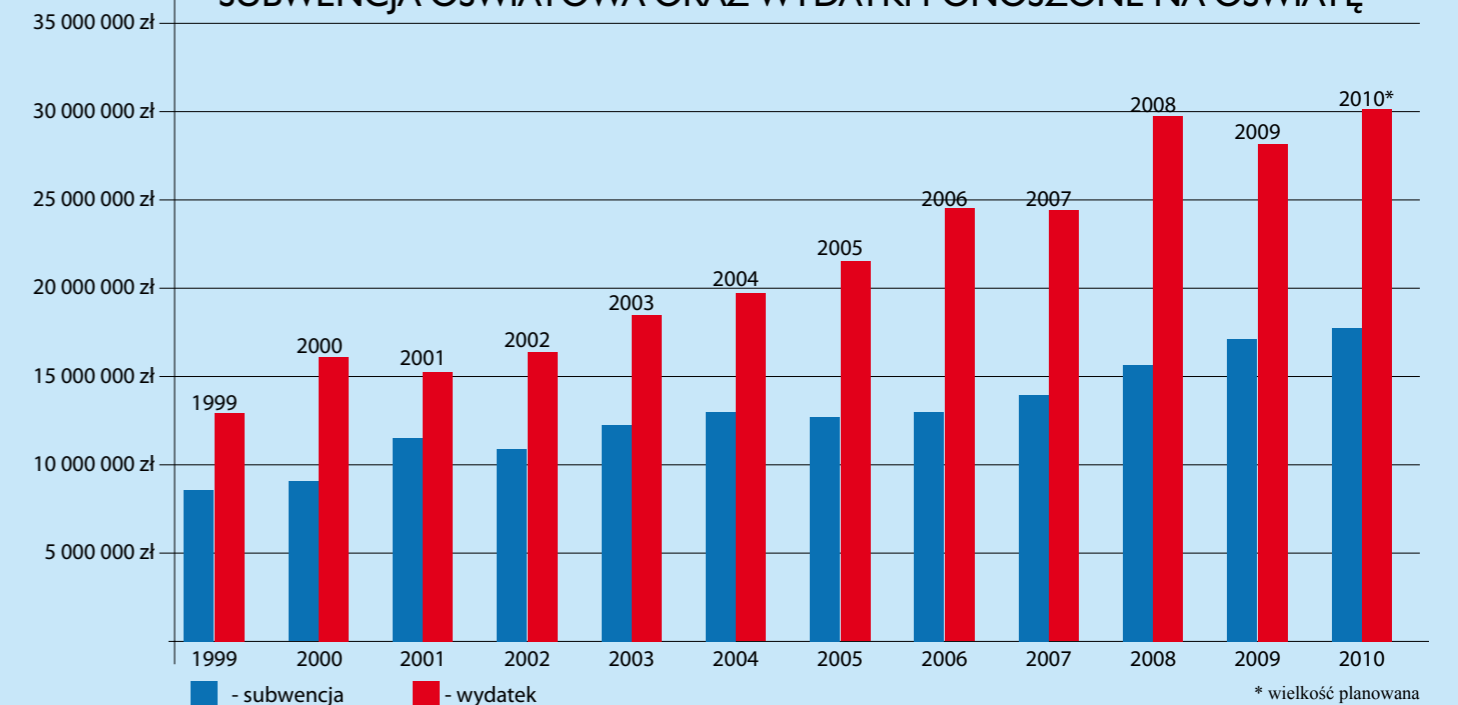


miasta i gminy Wolsztyn w latach 1999 - 2010

INWESTYCJE



SUBWENCJA OŚWIATOWA ORAZ WYDATKI PONOSZONE NA OŚWIATĘ





Nasze gospodarcze wizytówki



najwyższa jakość

biegpol

PRODUKCJA
pieczarka biała i brunatna

SKUP I EKSPORT
grzyby uprawne, płody rolne, runo leśne

**TRANSPORT
MIĘDZYNARODOWY**



20lat
1989-2009

PRZEDSIĘBIORSTWO
PRYWATNE

BIEGPOL

Chorzemin 114
64-200 Wolsztyn
tel. +48 68 3476800
fax +48 68 3476801
biegpol@biegpol.com.pl

www.biegpol.pl



Gwarancja Dobrego Smaku



Zakłady Mięsne „Sobkowiak” powstały w 1991 roku. Obecnie zakłady wraz z siecią handlową zatrudniają 900 osób. Dobra pozycja firmy w branży mięsnej to w dużej mierze zasługa pracowników, którzy w wielu przypadkach związani są z zakładami od momentu ich powstania. Firma jest laureatem wielu nagród i wyróżnień za wysoką jakość produktów oraz doskonałe wyniki ekonomiczne.



Filar Polskiej Gospodarki



Diamant Statuetki Lider Polskiego Biznesu



Medal Europejski



Zwycięzca Rankingu TOP 50 Najlepszych Firm Mięsnych



Lider Polskiego Biznesu



BAXTERS POLSKA Sp. z o.o.

Wolsztyński oddział Baxters Food Group rozpoczął działalność produkcyjną w grudniu 2006 roku. Wybudowany od podstaw zakład w oparciu o najnowsze standardy UE jest wyposażony w nowoczesną linię produkcyjną z odpowiednim zapleczem magazynowym i energetycznym.

Firma korzysta z doświadczeń szkockiej grupy BAXTERS, której tradycje sięgają 1868 roku. Celem strategicznym Baxters Polska jest ustawiczny wzrost konkurencyjności oraz ekspansja na rynek polski i kraje sąsiednie. Produkowane marynaty warzywne, głównie różnego rodzaju cebule w zalewach octowych, ale także szatkowana kapusta czerwona, papryka, mieszanki grzybów, ogórki oraz specyficzny wyrób jakim są jaja w zalewie octowej spełniają wysublimowane gusta klientów z Wysp Brytyjskich.

Stały nadzór nad właściwym przebiegiem procesu technologicznego w oparciu o przestrzeganie ścisłych zasad zgodnych z wymogami prawodawstwa polskiego i unijnego zdefiniowany jest odpowiednimi procedurami zgodnie z zasadami GHP, GMP oraz HACCP. Wysoka jakość produktów potwierdzona została bardzo dobrą notą certyfikatu BRC Global Standard Ford.

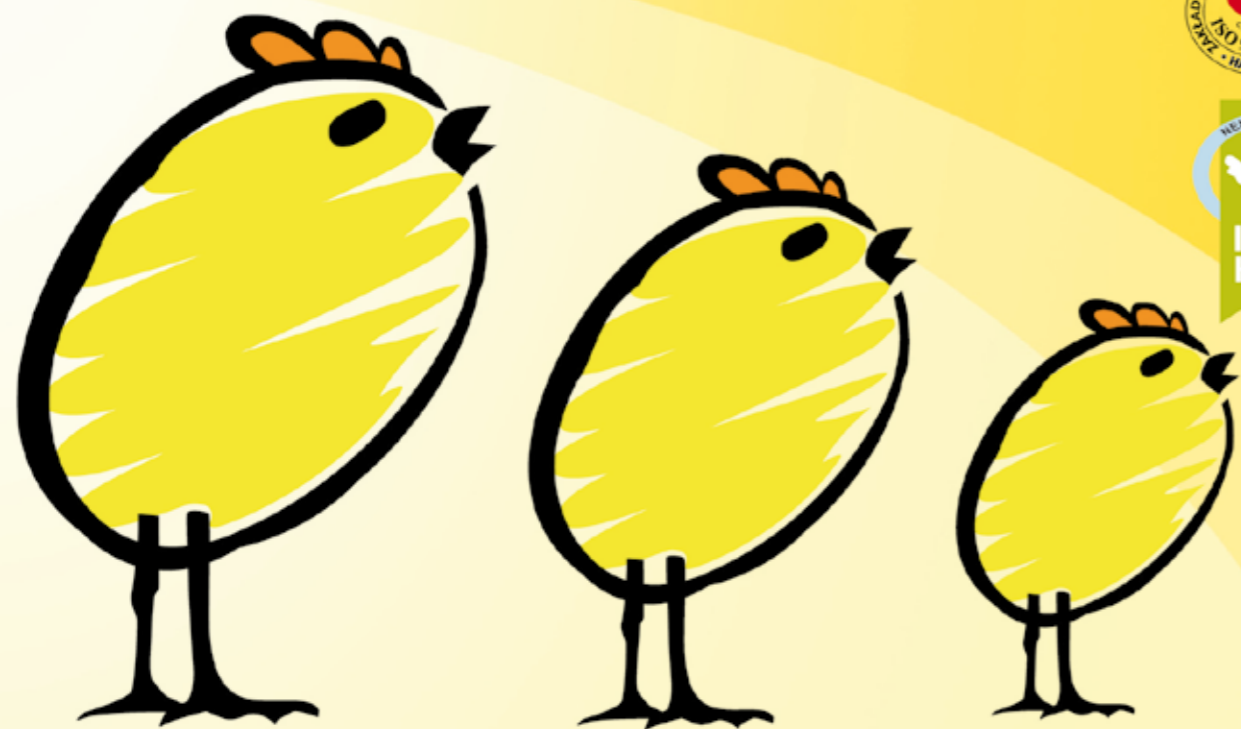
Bardzo ważną rolę w procesie produkcyjnym odgrywa doświadczony personel przeszkolony w zakresie spełniania wymogów jakościowych przy produkcji.

Wybór Wolsztyna na lokalizację nie był przypadkowy. Przed uruchomieniem produkcji z okolic Wolsztyna do Wielkiej Brytanii trafiały już półprodukty wykorzystywane do produkcji przez Baxters Food Group.

Przy budowie zakład korzystał z dofinansowania z Unii Europejskiej w ramach projektu „Poprawa i marketingu artykułów rolnych” wchodzącego w skład Sektorowego Programu Operacyjnego „Restrukturyzacja i modernizacja sektora żywnościowego oraz rozwój obszarów wiejskich 2004-2006”.



Zakład Wylęgu i Dystrybucji Drobiu



Oferujemy pisklęta: ROSS i COBB

ZAWSZE NA PLUS

HAMA PLUS S.A.

64-200 Wolsztyn, Stary Widzim 254

tel. (068) 347 18 20, tel./fax (068) 347 23 93

e-mail: hamaplus@hamaplus.pl, www.hamaplus.pl



fermy drobiu BORKOWSKI

Początki naszej firmy jako producenta jaj spożywczych sięgają 1985 roku, kiedy to rozpoczęliśmy hodowlę kur niosek na jednym obiekcie zlokalizowanym w Barłoźni. Z biegiem czasu powiększaliśmy powierzchnię hodowlaną o następujące zespoły obiektów: Ferma kur niosek w Wiosce, Jabłonnej i Ruchocicach oraz odchownię Kur niosek na potrzeby własne w Kąkolewie, Dusznikach i Adamowie.

Firma nasza przez cały okres swej działalności dynamicznie się rozwija, sukcesywnie zwiększając powierzchnie hodowlane oraz zatrudnienie, przekraczając kilkaset osób.

Jesteśmy jednym z największych producentów jaj konsumpcyjnych w Europie. Codziennie dostarczamy naszym odbiorcom w kraju i za granicą średnio 3 miliony świeżych jaj. Różnorodność wiekowa stad pozwala na zapewnienie pełnego asortymentu wagowego. Nowoczesne urządzenia sortujące pozwalają na zastosowanie szerokiej gamy opakowań w zależności od potrzeb odbiorców hurtowych i detalicznych. Firma dysponuje nowoczesną bazą magazynową o powierzchni 5.000 m², sortownią i pakownią jaj.

Od 2007 roku świadczymy usługi transportowe, posiadamy blisko 170 ciągników siodłowych wraz z naczepami, wyposażonymi w agregaty chłodnicze.

Nasza dewiza to:

- szybkość- powierzony towar dostarczamy zgodnie z systemem „Just in time”
- bezpieczeństwo - zapewniamy najlepszą obsługę oraz jakość przewozu
- komfort
- dyspozycyjność

Grupa kapitałowa to również: Firma Drobiarska Sp. z o.o. Strzegom oraz Ośrodek Rekreacyjno Wypoczynkowy w Bieszczadach ORW Bystre k/Baligrodu.

Firma Drobiarska Sp. z o.o. specjalizuje się ubojem kury niosek, jest to jedna z największych ubojni tego typu w Europie. Zakład poleca pełen asortyment wyrobów. Produkcja oraz handel spełnia wszelkie normy sanitarne BHP, HACCP.

Ośrodek Rekreacyjno Wypoczynkowy w Bystre koło Baligrodu, to natomiast wyjątkowy mikroklimat sprzyjający poprawie stanu zdrowia i wypoczynkowi. Zlokalizowany jest w rejonie Bieszczad na zboczu Góry Dziadowej, na terenie Cieśniańsko – Wetlińskiego Parku Krajobrazowego, niedaleko Jeziora Solińskiego. Jako firma dbamy o zachowanie najwyższej jakości proponowanych produktów, posiadamy system zarządzania jakością HACCP oraz ISO. Otrzymujemy liczne nagrody, w tym tytuł: „Solidna Firma 2006”, „Certyfikat Wielkopolska Jakość”.



Fermy Drobiu Borkowski Sp. z o.o.
Barłoźnia 10, 64-200 Wolsztyn
Tel. +48 68 384 24 41 Fax. +48 68 384 39 87
www.fermyborkowski.pl



Początki **Inter Groclin Auto SA** sięgają 1977 roku. Była to wówczas rodzinna firma produkująca drobne akcesoria samochodowe. Obecnie Spółka jest liderem w branży produkcji poszyć foteli samochodowych.

Od początku swojej działalności firma Inter Groclin Auto jest związana z branżą motoryzacyjną. W chwili obecnej do portfela wyrobów spółki można zaliczyć: poszycia foteli samochodowych, gotowe fotele do samochodów osobowych, ciężarowych i autobusów, zagłówki i podłokietniki, boczne panele drzwiowe i elementy wykończenia, samochodowe foteliki dziecięce.

Wykwalifikowany zespół produkcyjny, nowoczesny park maszynowy oraz standardy produkcji oparte m.in. na filozofii *Lean Manufacturing* pozwalają na uzyskanie wyrobów wysokiej i powtarzalnej jakości, w optymalnym czasie. Wszystkie produkty wytwarzane są w pełnej gamie materiałowej - tkaninach, skórze naturalnej oraz poroflexie.

Nasze wyroby spełniają wszelkie jakościowe standardy branżowe (ISO 9000, VDA 6.1, QS 9000, ISO/TS 16949 i ISO 14000) oraz są zgodne z wymaganiami i specyfikacjami technicznymi naszych Klientów.

Wszystko to sprawia, iż rozwiązania firmy Inter Groclin Auto znalazły zaufanie wiodących producentów samochodów w Europie. Nasze produkty można znaleźć w autach osobowych każdej klasy, począwszy od małych samochodów miejskich, poprzez duże auta rodzinne aż po prestiżowe modele z segmentu E i F.

Sukces spółki Inter Groclin Auto jest efektem inwestycji w nowoczesne rozwiązania produkcyjne, park maszynowy oraz technologie wytwórcze. Park maszynowy stanowią urządzenia najnowszej generacji firm Dürkop Adler, Juki, Lectra, Bullmer i Humantec. Proces technologiczny został w maksymalnym stopniu zautomatyzowany.

By sprostać wymaganiom najbardziej wymagających Klientów, firma Inter Groclin wdrożyła zaawansowany system optycznej optymalizacji rozkrojów skóry naturalnej, zintegrowany z automatyczną linią wykrawalniczą. Ponadto w procesie produkcji wyrobów skórzanych stosuje się urządzenia do perforacji skóry, dzięki którym możliwe jest uzyskanie właściwej cyrkulacji powietrza w poszyciu skórzanym fotela samochodowego.



Inter Groclin Auto Spółka Akcyjna
ul. Jeziorna 3, Karpicko
64-200 Wolsztyn

www.groclin.com.pl



Trudno uwierzyć, że firma, która kilkadziesiąt lat temu zaczynała od dwóch pracowników dziś zatrudnia prawie 3000 osób, z powodzeniem podnosi jakość swoich wyrobów, sukcesywnie wprowadza najnowocześniejsze zastosowania oraz wykazuje stały wzrost dynamiki swojej działalności. Taka firma jest w pełni gotowa sprostać wymaganiom swoich klientów.

W firmie „SZYNAKA-MEBLE” Sp. z o.o. umiejętnie łączone są dwa znaczące elementy: tradycja i nowoczesność. Wciąż dąży do wdrażania innowacyjnych zastosowań nie zapominając przy tym o wieloletnich, sprawdzonych wzorach. Daje to doskonały efekt, który uwidoczni się głównie w sprawnym zarządzaniu firmą, co z kolei przekłada się na wyniki efektywności takich poczyną. Firma specjalizuje się w produkcji wysokiej jakości mebli mieszkaniowych, zarówno do pokoi dziennych, dziecięcych, sypialni, kuchni jak i mebli sklepowych i biurowych. SZYNAKA-MEBLE Sp. z o.o. jest filarem Grupy SZYNAKA, w skład której wchodzi sześć zakładów produkcyjnych. Na szczególną uwagę zasługują spełniające wysokie standardy jakościowe meble kuchenne, których produkcja odbywa się w Wolsztyńskiej Fabryce Mebli.

Początków Wolsztyńskiej Fabryki Mebli należy doszukiwać się ponad pół wieku temu. W 1945 założono w Wolsztynie przedsiębiorstwo produkcji mebli. Pięć lat później z fabryki wyszły pierwsze meble kuchenne. Jednak naprawdę dynamiczny rozwój firmy oraz wzrost produkcji notuje się od 2003 roku. W tym czasie zakład produkcyjny został przejęty przez firmę „SZYNAKA-MEBLE” Sp. z o.o. z siedzibą w Lubawie (woj. warmińsko-mazurskie). Wraz z przejęciem fabryki przez nowego właściciela oprócz wzrostu produktywności firma zaczęła zatrudniać nowych pracowników oraz podnosić jakość swoich wyrobów, co nieustannie jest realizowane.

W asortymencie Wolsztyńskiej Fabryki Mebli znajdują się między innymi kuchnie z frontami w okleinie naturalnej, w okleinie modyfikowanej, z frontami z litego drewna czy z frontami szklanymi. Produkcja wszystkich elementów kuchni odbywa w Wolsztynie. Dzięki temu firma jest w stanie sprostać niemal wszystkim wymaganiom klientów. Jednocześnie wciąż podążamy za europejskimi i światowymi trendami, co pozwala nam być w pełni konkurencyjnymi w stosunku do markowych producentów zagranicznych. Produkowane meble charakteryzują się przede wszystkim najwyższej jakości podzespołami oraz solidnym wykonaniem.

Pozycja firmy na rynku podkreślana jest przede wszystkim w wielu rankingach, gdzie „SZYNAKA-MEBLE” Sp. z o.o. plasuje się w samej czołówce. Potwierdzeniem jest przyznany corocznie tytuł „Gazeli Biznesu”, świadczący o wciąż rosnącej dynamice rozwoju firmy. Wspomnieć należy także o tytule „Filar Polskiej Gospodarki”, który utwierdza w przekonaniu o ogromnym znaczeniu firmy w polskiej gospodarce. W ostatnim czasie firma otrzymała statuetkę zwycięzcy w konkursie o Nagrodę Marszałka Województwa Wielkopolskiego. W ciągu ostatnich kilku lat nazbierało się ich naprawdę dużo.



SZYNAKA-MEBLE Sp. z o.o.
siedziba: ul. Dworcowa 20, 14-260 Lubawa, Wolsztyńska Fabryka Mebli ul. Fabryczna 16, PL-64-200 Wolsztyn
tel. 0048 68 347 56 00, fax 0048 68 384 54 95 www.szynaka.pl www.wfm-kuchnie.pl



LACPOL®

Nasza mleczarnia od lat harmonijnie wkomponuje się w pejzaż Wolsztyna, uroczej miejscowości położonej w krainie znanej z pięknych jezior, bogatych lasów oraz czystego powietrza. To właśnie stąd pozyskujemy mleko, dzięki któremu nasze produkty charakteryzują się wyśmienitym smakiem.

Jesteśmy jedną z największych mleczarni w tej części Polski. Należymy do Grupy LACPOL – grupy znanej z produkcji i sprzedaży wyrobów mleczarskich dostarczanych na rynki całego świata (www.lacpol.com.pl). W swojej ofercie posiadamy produkty mleczarskie zaliczane zarówno do grupy artykułów suchych (m.in. mleko w proszku), jak i świeżych (mleko świeże, śmietany, twarogi, twarożki, masła, jogurty, kefir, maślanki). Serdecznie zapraszamy do wypróbowania naszych mlecznych przysmaków.

ZPM „MLECZ” Sp. z o.o. w Wolsztynie
64-200 Wolsztyn, ul. Żeromskiego 16
tel.: (68) 384 21 40; fax: (68) 347 13 22,
e-mail: mlecz@mlecz.pl

www.hulakrasula.pl
www.mlecznesmakiswiata.pl

Tarator (chłodnik bułgarski) jest to wyśmienite danie charakterystyczne dla kuchni bułgarskiej. Tarator to orzeźwiający chłodnik ze świeżego ogórka, kopru, czosnku i soli. Idealny w letnie upalne dni. Najlepiej podawać go na chłodno, jako przystawkę. Pakowany w kubki 200g.

Tzatziki (sos grecki) to najpopularniejsza przystawka w kuchni greckiej. Tzatziki to pikantny, czosnkowy sos na bazie jogurtu, wzbogacony o dodatek świeżego ogórka, czosnku i koperku. Najczęściej podawany do dań smażonych, pieczonych i grillowanych. Pakowany w kubki 200g oraz w 5 kg wiadra dla rynku HoReCa.

Ayran (napój turecki) to orzeźwiający, lekko stonawy napój przygotowywany na bazie jogurtu naturalnego. Najlepiej smakuje mocno schłodzony. Rewelacyjnie gasi pragnienie. Idealnie pasuje do mięsnych dań tureckich. Ayran można podawać z posiekaną, świeżą miętą. Pakowany w kubki 200g.

Jogurt śródziemnomorski (jogurt typu greckiego) to naturalny produkt mleczny znany i doceniany w krajach basenu Morza Śródziemnego. Może być wykorzystany jako dodatek do wielu potraw zwłaszcza greckich, tureckich i włoskich, ale również tradycyjnie polskich. Jogurt śródziemnomorski można używać do sosu tzatziki, sałatki śledziowej, jako dip do mięs i jako podstawowy składnik sera jogurtowego. Zwłaszcza latem, należy pamiętać o zaletach tego produktu, który jest idealnym dodatkiem do pysznych, letnich potraw, bogatych w świeże warzywa i owoce. Można z niego przygotować również naleśniki jogurtowe, musli z jogurtem, czy też finezyjne desery i koktajle. Ten niskokaloryczny, smaczny i gęsty jogurt produkowany jest w dwóch wersjach - naturalny o zawartości 10% tłuszczu oraz light 3,5% tłuszczu, które są pakowane w dwóch gramaturach - kubeczki o pojemności 180g i 340g - oraz w 5 kg wiadra dla rynku HoReCa.



**Okręgowa Spółdzielnia Mleczarska
w Wolsztynie
ul. Żeromskiego 16
64-200 Wolsztyn**



VIKA

wszystko dla domu, szkoły, biura

- artykuły biurowe i szkolne
- tonery i tusze do urządzeń eksploatacyjnych
- artykuły chemiczne oraz przemysłowe
- ręczniki i papierowe środki czystości
- artykuły higieniczne i kosmetyczne
- zaopatrzenie biur, sklepów i firm z dostawą "door to door"

POWIAZANE 16 000 PRODUKTÓW!

64-200 Wolsztyn, ul. 5 Stycznia 5, tel. 068 384 55 99, fax 068 346 30 81

FALA Park

Osrodek rekreacyjno-rozrywkowy Fala Park to między innymi:

- 4 tory bowlingowe,
- 2 korty do squasha,
- ściana wspinaczkowa o wysokości 8 metrów,
- profesjonalna siłownia z urządzeniami cardio oraz urządzeniami siłowymi,
- sala do spinningu,
- sala do aerobiku,
- sala do trenowania sportów walki,
- kort tenisowy,
- kraina zabawy dla najmłodszych,
- wypożyczalnia rowerów oraz sprzętu wodnego.

FALA Park Sp. z o.o.
ul. Poznańska 1, 64-200 Wolsztyn, www.falapark.pl



Kaczmarek Electric Sp. z o.o. powstała w 1997 r. jako firma handlowa działająca na rynku elektrotechnicznym. Dynamiczny rozwój spowodował, że obecnie na terenie całej Polski znajduje się 25 oddziałów handlowych, częściowo w formie nowoczesnych marketów elektrotechnicznych.

W zakresie naszej działalności mieści się dostarczenie artykułów elektrotechnicznych i automatyki przemysłowej oraz projektowanie i doradztwo w zakresie sieci elektrycznych. Stawiamy na profesjonalną i sprawną obsługę logistyczną i handlową, oraz doświadczenie i profesjonalizm naszych pracowników.

Od 2007r. należymy do grupy Elektro-Holding.

W 2009 r. otworzyliśmy nowoczesne Centrum Logistyczne w Powodowie, które pozwoliło nam na zwiększenie powierzchni magazynowej oraz optymalizację dostaw.

Współpracujemy z najlepszymi producentami z Polski i zagranicy. Umowy partnerskie i przedstawicielskie pozwalają nam uzyskać indywidualne warunki handlowe, co skutkuje atrakcyjnymi cenami dla klientów.

- Naszymi atutami są:
- wieloletnie doświadczenie
 - sprawna i szybka obsługa
 - terminowość
 - wykwalifikowana kadra

Dynamiczny rozwój oraz zaufanie klientów skutkowało otrzymaniem wielu nagród gospodarczych m.in. trzykrotne przyznanie tytułu Gazeta Biznesu oraz tytuł Dystrybutora Roku Schneider Electric. Jednak dla nas największym wyróżnieniem pozostaje stale powiększająca się liczba zadowolonych klientów.



www.kaczmarekelectric.pl



Firma Firestone Industrial Products (FSIP) już od ponad sześciu lat preźnie działa na terenie gminy Wolsztyn. Koncern o stabilnej i ugruntowanej pozycji na rynku wciąż rozwija się i rośnie wzmacniając rolę lidera na rynkach światowych oraz bierze czynny udział w rozwoju rynku lokalnego.

Firestone

Fabryka zatrudnia obecnie ponad 100 pracowników produkcyjnych oraz 30 pracowników biurowych - z Wolsztyna i okolic. W związku z ciągłym rozwojem produkcji i zwiększającym się zainteresowaniem produktem wytwarzanym w Wolsztynie liczba pracowników wzrasta. Chęć ciągłego doskonalenia produktu i rozwiązań technologicznych sprawia iż zakład w Wolsztynie wciąż inwestuje w rozwój maszyn, w rozwój nie tylko samego produktu ale przede wszystkim w ludzi. Kształcenie, szkolenia, awanse – STAWIAMY NA LUDZI!!!

Koncern zawsze dbał o środowisko jak i bezpieczeństwo pracy zatrudnionych - dowodem na to są certyfikaty : ISO 14001:2004 oraz OHSAS18001:2007. Swoją wysoką jakość potwierdzamy najważniejszym w branży motoryzacyjnej certyfikatem ISO/TS 16949. Wszystko co powyżej potwierdza zaufanie naszych klientów- największych na świecie producentów nacpeł - Waweler, Arvin Meritor, Granning ...

Nasze amortyzatory znane są w Europie, USA, Afryce, a nawet eksportowane i używane w Chinach oraz Indiach. Wciąż zdobywamy nowe rynki dlatego rozwijamy linie produkcyjne oraz nowe produkty.

Rozwój, stabilność pracy, bezpieczeństwo, jakość i dbałość o załogę - to wyróżnia koncern Firestone Industrial Products i sprawia, że jesteśmy liderem na rynku resorów pneumatycznych!!!

FIRESTONE INDUSTRIAL PRODUCTS POLAND
Sp. z o.o.
Berzyna 80
Wolsztyn 64-200
Polska

www.firestoneindustrial.com



Wolsztyńska Fabryka Okuć Wolmet sp. z o.o. początek swojej działalności datuje na rok 1974 . Stworzona jako jeden zakładów państwowej Fabryki Akcesoriów Meblowych FAM w Chelmie, wyspecjalizowała się w produkcji zawiasów puszkowych do drzwi meblowych. Od 1990 roku jako odrębna spółka skoncentrowała się na produkcji okuć do mebli tapicerowanych. Firma, dzięki doświadczonej kadry, szerokiej gamie produktów i dobrej jakości, przez wiele lat dominowała na rynku.

W najlepszych latach zatrudnienie sięgało 800 osób. Po transformacji gospodarczej w latach 90-tych nastąpił gwałtowny wzrost konkurencji. Posiadająca wysokie koszty stałe, spółka przestała optymalnie zarządzać majątkiem i inwestycjami, traciła swoją pozycję na rynku. W tej sytuacji najlepszym rozwiązaniem okazał się prywatny inwestor.

Wolmet w czerwcu 2004 roku został sprywatyzowany, a udziały kupiła firma Stalmot. Niezbędne inwestycje zaczęto od remontów, sukcesywnie dokupowano maszyny i urządzenia oraz oprogramowanie. Reorganizacja produkcji pozwoliła na znaczną redukcję kosztów, w tym energii i wody. Dużą rolę przy zmianach odegrały pozytywne nastawienie załogi oraz zaangażowanie nowej kadry zarządzającej.

Obecnie Wolmet może pochwalić się bardzo wydajną linią do chromowania (również w technologii ekologicznego chromu), automatyczną linią lakierniczą, dobrze wyposażoną narzędziownią, robotem spawalniczym, wykrawarką laserową i wieloma innymi, nowoczesnymi maszynami.

Spółka po zmianie właściciela utrzymała zatrudnienie i sukcesywnie je zwiększa. Ścisła współpraca produkcyjna, technologiczna i handlowa ze Stalmot otworzyła nowe perspektywy rozwoju i ekspansji rynkowej.



Berzyna 81
64-200 Wolsztyn
Tel.: (68) 347 07 00
Fax.: (68) 384 53 38
e-mail: info@isowent.com.pl
www.isowent.com.pl



ISOwent istnieje w Polsce od 1997 roku i specjalizuje się w dostarczaniu kompletnych instalacji odpylania i transportu pneumatycznego w różnych gałęziach przemysłu.

Jednym z elementów strategii działania jest promocja sprawdzonych i nowoczesnych systemów oczyszczania powietrza, przeznaczonych zarówno dla dużych zakładów jak i małych firm rzemieślniczych. Kompletnie instalacje budowane przez firmę od ponad 13 lat działają w kilkuset zakładach na terenie całego kraju.

Urządzenia firmy ISOwent zaprojektowano dla instalacji aspiracyjnych, odpylania i transportu pneumatycznego, dla filtracji powietrza z następujących rodzajów pyłów i gazów: drzewnego, plastikowego, papierowego, powstających w trakcie piaskowania, spawania, cięcia laserem, plazmą.

Siedziba zakładu znajduje się w miejscowości Berzyna koło Wolsztyna, położonej przy drodze krajowej nr 305, ok. 70 km od Poznania, w kierunku Zielonej Góry. Korzystne położenie ułatwia współpracę z firmami spedycyjnymi i pozwala zaoferować krótkie terminy dostaw.

Kontynuując prace nad poprawą jakości swoich produktów ISOwent uzyskał w 2008 roku certyfikat jakości ISO 9001 i ochrony środowiska 14001.



Skandynawskie okna i drzwi najlepszej jakości



ul. Fabryczna 16, 64-200 Wolsztyn
e-mail: info@nordan.pl, www.nordan.pl



Przedsiębiorstwo Gospodarki Komunalnej powstało na przełomie lat 1951 - 1952 jako przedsiębiorstwo wielobranżowe w skład którego wchodziły: Zakład Wodociągów i Kanalizacji, Zakład Oczyszczania Miasta, Zakład Gospodarki Mieszkaniowej oraz Gazownia Miejska. W ramach działalności przedsiębiorstwa prowadzono również utrzymanie zieleni w mieście, Zakładu Pogrzebowego, dostawy gazu płynnego propanbutan. W drugiej połowie lat 90 - tych przeprowadzona została restrukturyzacja przedsiębiorstwa które zostało przekształcone z dniem 30.10.1998 roku w spółkę prawa handlowego jako Przedsiębiorstwo Gospodarki Komunalnej Spółka z o.o. której 100 % udziałowcem jest gmina Wolsztyn.



W skład PGK Sp. z o.o. wchodzi: Zakład Wodociągów i Kanalizacji który eksploatuje ujęcie wody dla miasta i gminy Wolsztyn oraz jedno ujęcie wiejskie. Dysponuje nowoczesną oczyszczalnią ścieków o przepustowości 6000m³/dobę która obejmuje miasto i gminę Wolsztyn.

Zakład Oczyszczania Miasta zajmuje się wywozem nieczystości stałych oraz płynnych na terenie gminy Wolsztyn, segregacją odpadów na terenie gminy Wolsztyn, Siedlec i Przemęt. Ponadto Zakład Oczyszczania Miasta zajmuje się zimowym utrzymanie dróg.

PGK Sp. z o.o. posiada wykwalifikowaną kadrę pracowników oraz specjalistyczny sprzęt co pozwala świadczyć usługi na wysokim poziomie tak w zakresie dostawy wody i oczyszczania ścieków, gospodarki odpadami jak i innych działalności na rzecz mieszkańców miasta i gminy Wolsztyn



Edward Woźny „WOMASZ”

Projektowanie, budowa i wyposażanie strzelnic

64-200 Wolsztyn, Karpicko, ul. Wczasowa 30

+48 68 384 2411

womasz@womasz.pl

www.womasz.pl

+48 602 607 604 Edward Woźny

STACJE PALIW
Petropol



20 LAT
DZIAŁALNOŚCI

PHU Petropol
Niałek Wielki 137
tel. 68 384 35 59

restauracja | kawiarnia | pensjonat | catering | szkolenia | uroczystości

Zielona Prowansja

Wolsztyn, ul. Wodna 1
64-200 Wolsztyn
tel. 068 347 15 44
kom. 508 015 624

BISTRO • RESTAURACJA • HERBACIARNIA

NAJLEPSZE W POLSCE **DTK** THE BEST IN POLAND
"EUROPA"

Danuta & Jacek Karwatka
Magdalena Antoniewicz

ul. Roberta Kocha 44 • 64-200 Wolsztyn
tel.: (0...68) 384 25 47, fax: 347 25 10
www.dom-restauracyjny-europa.eu • e-mail: dtk.europa@gmail.com

restauracja | kawiarnia | pensjonat | catering | szkolenia | uroczystości

Zielona Prowansja

Wolsztyn, ul. Wodna 1
64-200 Wolsztyn
tel. 068 347 15 44
kom. 508 015 624

Cafe SECESSION
CUKIERNIA
STUDIO Tortow
SECESSION
Praliny

AB

Kaukaska HOTEL

Zakłady Gastronomiczno - Hotelarskie
Adam Choroszy, Bronisław Cichy ul Poniatowskiego 19, 64-200 Wolsztyn
www.kaukaska.pl tel/tax 68/347 12 84

Hotel restauracja KAUKASKA oferuje

- salę restauracyjną czynną codziennie od godz. 8-23
- 50 miejsc noclegowych w gustownie urządzonych i komfortowo wyposażonych pokojach 1,2 i 3 osobowych oraz apartamentach
- profesjonalnie przygotowaną salę konferencyjną
- bezpłatny dostęp do WIFI
- całodobowy parking

Organizujemy:

- szkolenia, konferencje, spotkania biznesowe oraz przyjęcia rodzinne

**ZAKŁAD
USŁUGOWO - HANDLOWY
PRZEMYSŁAW MARASZEK**

ZAGOSPODAROWANIE TERENÓW ZIELENI
- PARKÓW - SKWERÓW -
- SPRZĄTANIE MIASTA -

Wolsztyn ul. Poznańska 12

ROBINEX

Zakład Remontowo Budowlany

- sieci kanalizacji sanitarnych, deszczowych
- sieci wodociągowe
- przepompownie ścieków
- oczyszczalnie ścieków
- składowiska odpadów
- drogi z kostki betonowej
- nawierzchnie asfaltowe
- przeciski pod drogami

Firma założona w 1968 roku



www.robinex.pl

tel./fax 68 347 16 21
501 158 332
501 384 903

NAJWIĘKSZY WYBÓR, NAJLEPSZE CENY !

Karsson-Media

Karpicko ul. Poznańska 18
64-200 Wolsztyn
tel. 68 347 34 02
kom. 604 065 982
www.karsson-media.pl

auto zabezpieczenia, car-audio, nawigacje, radiotwarzacz, głośniki, CB-radio, multimedia
haki holownicze, diagnostyka komputerowa, serwis klimatyzacji, akumulatory, żarówki
zestawy głośnomówiące, szybki serwis - klocki, filtry, oleje, elektromechanika pojazdowa



Bojownik

Krawiecka Spółdzielnia Pracy

Krawiecka Spółdzielnia Pracy „Bojownik” to firma odzieżowa z ogromnym doświadczeniem, działamy bowiem nieprzerwanie od 1949 roku. Wykwalifikowana i stabilna załoga gwarantuje wysoką jakość usług. Jesteśmy dyspozycyjni i otwarci na każdą ofertę potencjalnych i stałych klientów. Szyjemy płaszcze, wszelkiego rodzaju kurtki, żakiety, marynarki, spodnie, spódnice i kamizelki. Szyjemy również odzież sportową. Mamy duże doświadczenie w szyciu odzieży dla wojska, policji, straży pożarnej, pracowników kolei i innych służb. Szyjemy dla Państw Unii Europejskiej.

Schneiderarbeitsgenossenschaft „Bojownik” ist eine Bekleidungsfirma mit einer langjährigen Erfahrung, denn die Firma besteht seit 1949. Hochqualifiziertes und zuverlässiges Betriebspersonal, gewährleistet die höchste Qualität unserer Produkte. Wir sind flexibel und für jedes Angebot über eine Zusammenarbeit, sowohl mit den neuen als auch mit Stammkunden, aufgeschlossen. Wir nähen Mäntel, verschiedene Jacken, Sakkos, Hosen, Röcke und Westen. Wir nähen auch Sportbekleidung. Unsere Firma hat gute Erfahrung beim Nähen der Bekleidung für Militär, Polizei, Feuerwehr, die Bahn und für andere Behörden. Unsere Produkte werden nach Deutschland, Holland, Dänemark, Schweden und Frankreich geliefert.

KRAWIECKA SPÓŁDZIELNIA PRACY „BOJOWNIK”
ul. J. Poniatowskiego 44, PL64-200 Wolsztyn
tel. (68) 384 22 61, tel./fax (68) 384 38 57



CEG-BUD

PRZEDSIĘBIORSTWO PROWADZI ROBOTY
BUDOWLANE W ZAKRESIE:

- budownictwa przemysłowego •
- budownictwa mieszkaniowego •
- budownictwa ogólnego i użyteczności publicznej •
- adaptacji i remontów •



CEG-BUD Spółka z o.o.
ul. Powstańców Wlkp. 7A
64-200 Wolsztyn
Tel/fax 68 384-36-87
e-mail: cegbud@poczta.onet.pl
www.cegbudwolsztyn.pl

INTER SPED



TRANSPORT



SPEDYCJA

INTERSPED Wolsztyn 64-200
ul. Okrężna 29

www.inter-sped.pl



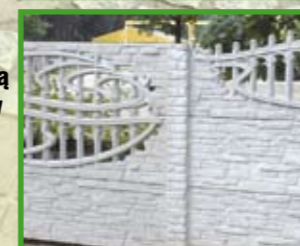
PRODUKCJA MATERIAŁÓW BETONOWYCH

Zakład istnieje na rynku
od 1988 roku.
Obecnie zajmuje się produkcją
oraz sprzedażą prefabrykatów
betonowych i żelbetowych:

- bloków, nadproży
- kanalizacyjnych
- drogowych
- płyt ogrodzeniowych
pełnych i ażurowych
- galanterii ogrodowej
- gazowniczych
- telekomunikacyjnych

Produkcja Materiałów Betonowych
Janina Zakrzewska - Pieślak
Barłożnia Gościeszńska 9a
64-200 Wolsztyn
tel. kom. 504 218 266
e-mail: biuro@betony.com.pl

www.betony.com.pl



www.wok.wolsztyn.info

KARTONY WOK
Marian Górný
Rok zał. 1992

ZAKŁAD BARŁOŻNIA 64-200 WOLSZTYN
ul. Gościeszńska 9a

tel. 068 384 54 96
fax 068 347 29 65



MOTEL-RESTAURACJA MONTANA



Motel „Montana” w Karpicku położony jest nad jeziorem wolsztyńskim w lesie sosnowym. Kompleks lasów umożliwia spacerować po lesie w pięknej okolicy.

Oferujemy:
 - 70 miejsc noclegowych w pokojach 1, 2 i 3 osobowych z łazienką i TV,
 - wynajem doków campingowych,
 - parking dla samochodów osobowych i ciężarowych,
 - posiadamy wypożyczalnię rowerów turystycznych.

Karpicko, ul. Wczasowa 73
 64-200 Wolsztyn
 tel.068 347-15-02
 e-mail:motel@motelmontana.pl

Restauracja mieści jednorazowo 170 osób, stwarzając miłą i spokojną atmosferę dla gości.



Wolsztyn
 Erzyroda



Wolsztyn
 Plady przeszłości



Wolsztyn
 Imprezy



Współpraca międzynarodowa
 Wolsztyn



Wolsztyn
 Sport



Wolsztyn
 Miejsca pamięci



Wolsztyn
 Wzrostanie kulturalne



Wolsztyn
 Inwestycje



Wolsztyn
 Inwestycje proekologiczne



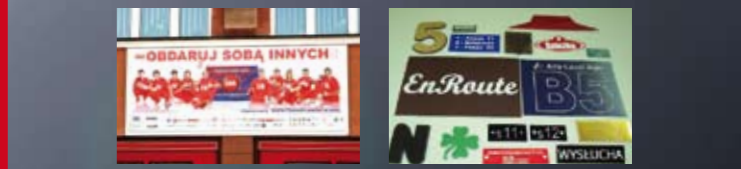
Wolsztyn
 Gospodarka



KATALOGI - ULOTKI - KALENDARZE - BANERY - TECZKI



POLIGRAFIA - DRUK



DRUKI WIELKOFORMATOWE
 BANERY - REKLAMA
 WYCINANIE - GRAWEROWANIE - LASER



FOTO - VIDEO
 Studio Fotograficzne
 Pałac Wolsztyn



FOTO - VIDEO - NAGRYWANIE
 KOPIOWANIE VHS-DVD

Foto-Graf



Sklep FOTO1
 Jacek Kolesiński
 ul. 5 Stycznia 64 64-200 Wolsztyn
 tel. 693 566 700, 609 925 774
 www.foto-graf.pl , e-mail: biuro@foto-graf.pl

projekt skład druk
 www.Foto-Graf.pl

INWESTYCJE XX - lecia



GMINNA
OCZYSZCZALNIA
ŚCIEKÓW
2003 rok



PLAC
PARTNERSTWA
MIAST
2008 rok



KRYTA PŁYWALNIA
2008 rok

URZĄD MIEJSKI W WOLSZTYNIE

Rynek 1, 64-200 Wolsztyn

tel. 68 347 45 00, fax. 68 384 27 47 e-mail: um@wolsztyn.pl www.wolsztyn.pl



Wolsztyn

pełną parą!

